



## Reisverslag 2017-3

### Dagvlinderreis, van 3 tot 13 april 2017, in Zuidoost-Frankrijk (PACA) (Lepidoptera: Papilionoidea)

Door Dave Maertens, Landegemstraat 74, 9850 Vosselare (Nevele), België. dave@lifetrail.be (DM)

Met medewerking van:

- Jurgen Couckuyt, Singeldreef 42, 9160 Lokeren, België. couckuyt.jurgen@telenet.be (JC)
- Ortwin Hoffmann, Van Eyckpark 2, 9250 Waasmunster, België. ortwin.hoffmann@skynet.be (OH)

#### Doel

Zoektocht naar de Groene klaverpage, *Tomares ballus* (Fabricius, 1787) en de Lente-erebia, *Erebia epistygne* (Hübner, 1819) in Zuidoost-Frankrijk, meer bepaald de PACA-regio.

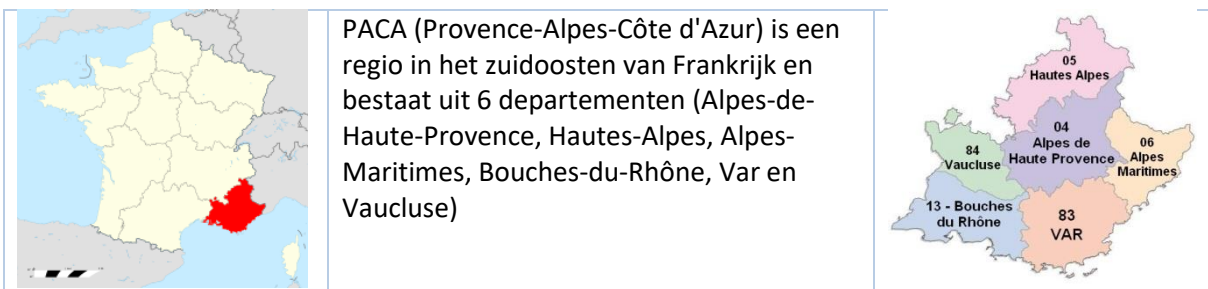
#### Objective

Search for the Provence hairstreak, *Tomares ballus* (Fabricius, 1787) and the Spring ringlet, *Erebia epistygne* (Hübner, 1819) in South Eastern France, in particular the PACA region.

#### Objectif

Recherche du Faux-Cuivré smaragdine, *Tomares ballus* (Fabricius, 1787) et Moiré provençal, *Erebia epistygne* (Hübner, 1819) dans le sud de la France, en particulier la région PACA.

#### Situering



De totale oppervlakte van deze regio is 31.400 km<sup>2</sup> en ze telt 5 miljoen inwoners (2007).

963 gemeenten maken er deel van de regio. Ter vergelijking, België heeft een oppervlakte 30.528 km<sup>2</sup> voor 11,29 miljoen inwoners (2015).

## Inleiding

Na de winter is bij de diehard dagvlinderliefhebber de zin om, gewapend met fototoestel en vlindernet, de natuur in te trekken en op zoek te gaan naar vlinders het grootst.

In tegenstelling tot in België kan in zuidoostelijke buurlanden al vanaf midden maart gezocht worden naar een mooi aantal vlindersoorten.

Onder impuls van Jurgen Couckuyt bereiden we een uitgebreide voorjaarsstrip voor naar de PACA-regio in Zuid-Frankrijk. Hoofddoel van deze reis is het zoeken naar Groene klaverpage en Lente-erebia en hun biotopen, met vanzelfsprekend ook aandacht voor andere soorten, zowel overwinteraars als leuke voorjaarssoorten.

## Vorbereiding

Om een idee te krijgen van de te verwachten soorten tijdens de periode van de reis raadplegen we volgende bronnen:

Internet:

- [Observado](#)
- [Atlas de la Biodiversité Communale de Provence-Alpes-Côtes d'Azur](#)

Boek:

- Atlas des Papillons de jour de Provence Alpes Côte d'Azur

Via Google Earth Pro en Google Maps worden een aantal interessante mogelijk te bezoeken omgevingen (Fig. 1) aangeduid. Hierbij gaan we slechts voor een heel beperkt deel uit van bekende actuele (of historische) exacte vindplaatsen (puntlocaties) maar kiezen we de plaatsen op basis van het potentieel zichtbaar via Google Earth Pro.

Tijdens het voorbereidend overleg komen we overeen dat we de overnachtingen en ook de dagplanning zullen laten afhangen van de klimatologische omstandigheden en de waargenomen soorten. Dit blijkt achteraf een prima keuze te zijn.

## Overzicht bezochte locaties



Fig. 1. Algemeen overzicht bezochte plaatsen (Bron: Google MyMaps).

## Chronologisch verslag van de reis

### Algemeen

Gedurende de reis hebben we het geluk om vrijwel voortdurend met optimale weersomstandigheden te worden geconfronteerd. Nauwelijks bewolking en amper één mini-regenbui. Temperaturen tot 24°C zijn geen uitzondering.

De strategie om pas in de late namiddag of 's avonds op zoek te gaan naar een overnachtingsplaats werkt goed. Alhoewel in het tweede deel van de reis ook de paasvakantie in Frankrijk begint, hebben we nooit een probleem om een hotel of B&B met vrije kamers te vinden.

### Maandag 3 april 2017 - Op weg

s' Morgens rond 4 uur pikt Jurgen (JC) Ortwin (OH) op om koers te zetten richting Signes in Zuidoost-Frankrijk. Onderweg wordt regelmatig gestopt aan snelwegparkings. Als de mogelijkheden zich voordoen, wordt ook daar naar dagvlinders gezocht. Volgende 9 soorten worden waargenomen: Oranjetipje, *Anthocharis cardamines* (Linnaeus, 1758); Bont zandoogje (Fig. 3), *Pararge aegeria* (Linnaeus, 1758); Groot koolwitje, *Pieris Brassicae* (Linnaeus, 1758); Klein koolwitje, *Pieris rapae* (Linnaeus, 1758); Oranje luzernevlinder, *Colias croceus* (Fourcroy, 1785); Argusvlinder, *Lasiommata megera* (Linnaeus, 1767); Kleine vuurvlinder (Fig. 2), *Lycaena phlaeas* (Linnaeus, 1761); Cleopatra, *Gonepteryx cleopatra* (Linnaeus, 1767) en Kaasjeskruidkoppje, *Carcharodus alceae* (Esper, 1780).



Fig. 2. *Lycaena phlaeas*, 3.iv.2017 (Foto: JC).



Fig. 3 ♂ *Pararge aegeria*, 3.iv.2017 (Foto: JC).

Tegen de avond komen we aan bij ons enige op voorhand gereserveerde hotel [Le Clos Des Acacias](#). Ortwin merkt een spijker in de achterband bij het uitladen van de bagage. Bij het verwijderen loopt de band onmiddellijk leeg. Gelukkig bevindt zich aan de overkant een garage waar 's anderendaags deze snel kan worden hersteld. Het zoeken naar dagvlinders kan nu echt beginnen.

### Dinsdag 4 april 2017 - Eerste vluchtige Lente-erebia

Op de eerste dag zetten we vanuit Signes koers naar het gebied tussen Cuges-les-Pins en Plan-d'Aups-Sainte-Baume. Een mooie wandeling op de zuidflank van de Pic de Bertagne levert op een hoogte van 915 meter (Fig. 4) reeds een eerste vluchtige ontmoeting met één van onze doelsoorten, Lente-erebia, *Erebia epistygne* (Hübner, 1819) op. Het vertrouwen groeit dat de timing van de reis netjes is afgestemd met alvast de vliegtijd van één van onze doelsoorten.



Fig. 4. Biotoop *Erebia epistygne*, 4.iv.2017 (Foto: JC).

Van ondermeer volgende soorten worden meerdere exemplaren waargenomen: Groentje, *Callophrys rubi* (Linnaeus, 1758); Geel oranjepijp, *Anthocharis euphenoides* (Staudinger, 1869); Klein

tijmblauwtje, *Pseudophilotes baton* (Bergsträsser, 1779); Westelijk marmewitje, *Euchloe crameri* (Butler, 1869); Spaans bloemenblauwtje (Fig. 5), *Glaucopsyche melanops* (Boisduval, 1828); Bont zandoogje (Fig. 6), *P. aegeria*; Argusvlinder (Fig. 7), *L. megera*; Grote vos, *Nymphalis polychloros* (Linnaeus, 1758); Verborgen boswitje, *Leptidea reali* (Reissinger, 1990) of Cryptisch boswitje, *Leptidea juvernica* (Williams, 1946).



Fig. 5. ♂ *Glaucopsyche melanops*, 4.iv.207 (Foto: JC).

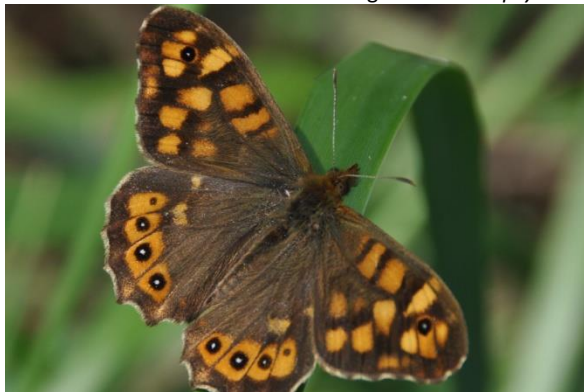


Fig. 6. ♂ *Pararge aegeria*, 4.iv.2017 (Foto: OH).



Fig. 7. ♀ *Lasiommata megera*, 4.iv.2017 (Foto: OH).

De mooie aantallen doen alvast dromen van meer. Later zal blijken dat we veel van deze soorten op meerdere plaatsen en dagen nog zullen waarnemen.

## Woensdag 5 april 2017 - Eerste waarneming van de Groene klaverpage

s' Morgens wordt een biotoop ten noorden van Signes uitgekozen. De Groentjes, *C rubi* en Kleine tijlblauwtjes (Fig. 9), *P. baton* vliegen in grote aantallen. We zijn getuige van eiafzet (Fig. 8) van een vrouwtje Oranjetipje, *A. cardamines*. Voor de eerste keer op deze reis zien we Zuidelijke aardbeivlinder, *Pyrgus malvoides* (Elwes & Edwards, 1897) en Paarse parelmoervlinder, *Boloria dia* (Linnaeus, 1767).



Fig. 8. Ei *Antiocharis cardamines*, 5.iv.2017 (Foto: JC).



Fig. 9. ♂ *Pseudophilotes baton*, 5.iv.2017 (Foto: OH).

In de namiddag wordt een eerste biotoop nabij Cuers aangedaan op zoek naar onze tweede doelsoort, de Groene klaverpage.

Op smalle weegbree, *Plantago lanceolata*, vinden we een aantal rupsen van de Veldparelmoervlinder, *Melitaea cinxia* (Linnaeus, 1758) (Fig. 12) gevonden. Drie van deze zo goed als volwassen rupsen nemen we mee om verder uit te kweken. Naast de eerste observatie van een Bruin blauwtje, *Aricia agestis* (Denis & Schiffermüller, 1775) is er al een eerste ontmoeting met één enkele Groene klaverpage (Fig. 10-11), *Tomares ballus* (Fabricius, 1787) die abrupt wordt afgebroken door de enige regenbui van de reis.



Fig. 10. Vindplaats *Tomares ballus*, 5.iv.2017 (Foto: OH).



Fig. 11. *Tomares ballus*, 5.iv.2017 (Foto: JC).



Fig. 12. Rups *Melitaea cinxia*, 5.iv.2017 (Foto: JC).

Er wordt overnacht in een hotel vlakbij het station van Toulon, waar s' avonds laat de derde muskietier (DM) wordt opgehaald en de plannen voor de volgende dag worden gesmeed.

### **Donderdag 6 april 2017 - Op zoek naar andere locaties van de Groene klaverpage**

In Saint-Cyr-sur-Mer en Bandol zoeken we naar de Groene klaverpage, *T. ballus*. Een aantal van de historisch bekende locaties van deze vlinder grenzen aan bewoning (zowel private bewoning als grote vakantiecomplexen) en blijken moeilijk of niet te bereiken. Dit doet het ergste vermoeden voor deze kwetsbare populaties. In Saint-Cyr-sur-Mer vinden we toch, op een klein graslandje, één enkele Groene klaverpage (Fig. 14).

We vangen gedurende de volledige reis vrij consequent alle gemarmerde Witjes in de hoop om het Klein marmerswitje, *Euchloe tagis* (Hübner, 1804) te spotten. Alle exemplaren blijken (niet alleen hier) Westelijke marmerswitjes, *E. crameri*, te zijn.

Op beide locaties zien we scheefbloem (*Iberis spec.*) uitbundig bloeien. Alle Witjes worden gecontroleerd en zijn zo goed als allemaal Scheefbloemwitjes (Fig. 16), *Pieris mannii* (Mayer, 1851). We zien ook talloze Argusvlinders, *L. megera*; Groentjes, *C. rubi*; Koningspages (Fig. 13), *Iphiclides podalirius* (Linnaeus, 1758) en Koninginnenpages, *Papilio machaon* (Linnaeus, 1758). Zowel Citroenvlinder, *Gonepteryx rhamni* (Linnaeus, 1758) als Cleopatra, *G. cleopatra*, worden opgemerkt. In de omgeving van Bandol zien we ook de typische zuidelijke soorten Geraniumblauwtje, *Cacyreus marshalli* (Butler, 1898) en Tijgerblauwtje, *Lampides boeticus* (Linnaeus, 1767) en observeren we eiafzet van het Groot koolwitje, *P. brassicae*.



Fig. 13. *Iphiclides podalirius*, 6.iv.2017 (Foto: DM).



Fig. 14. *Tomares ballus*, 6.iv.2017 (Foto: DM).

In de namiddag zetten we koers naar Plan-d'Aups-Sainte-Baume. Er is niet voldoende tijd om de geschikte biotopen voor Lente-erebia te bezoeken maar een wandeling aan de noordzijde van de Pic

de Bertagne levert een aantal mooie soorten op waaronder mooie aantallen Grote vos, *N. polychloros*; Klein tijmblauwtje (Fig. 15), *P. baton*; een zeer fotogenieke Paarse parelmoervlinder (Fig. 17), *B. dia* en een viertal Zuidelijke aardbeivlinders (Fig. 18), *P. malvoides* forma *taras*, gekenmerkt door de uitgebreide witte vlekken op de bovenkant van de voorvleugels.



Fig. 15. *Pseudopilates baton*, 6.iv.2017 (Foto: DM).



Fig. 16. *Pieris mannij*, 6.iv.2017 (Foto: DM).



Fig. 17. *Boloria dia*, 6.iv.2017 (Foto: DM).





Fig. 18. *Pyrgus malvoides* f. *taras*, 6.iv.2017 (Foto: DM).

### Vrijdag 7 april 2017 - De *epistygne*-hemel gevonden

Vanuit het [Hôtel Lou Pèbre D'aï](#) ondernemen we een pittige wandeling naar boven op de Pic de Bertagne (Fig. 19). De hond des huizes vergezelt ons enthousiast, onwetend dat we vertrokken zijn voor een volledig dag wandelen en vlinders kijken...

Boven vinden we meteen massa's *Lente-erebia* (Fig. 20) die zich echter tot onze grote ergernis heel moeilijk in de natuur laten fotograferen.



Fig. 19. Biotoop *Erebia epistygne*, 7.iv.2017 (Foto: OH).

Een tweede hoogtepunt is de observatie van een gesleten vrouwtje Grote vos (Fig. 21), *N. polychloros*, waarvan we eileg kunnen observeren. We zijn enthousiast getuige van het in één pakketje afzetten van 106 eitjes op een lijsterbesachtige (geslacht *Sorbus*). Het enthousiasme van onze hond voor één dag 'Bobby' daarentegen zakt zienderogen bij alweer een vlinderstop.



Fig. 20. *Erebia epistygne*, 7.iv.2017 (Foto: DM).



Fig. 21. ♀ *Nymphalis polychloros*, 7.iv.2017 (Foto: DM).



Fig. 22. Eitjes *Nymphalis polychloros*, 7.iv.2017 (Foto: DM).



Fig. 23. *Sorbus* spec., lokale waardplant van *Nymphalis polychloros*, 18.v.2017 (Foto: JC).

Na de veilige 'thuiskomst' van onze vriend voor één dag 'Bobby' rijden we naar Tourves voor een eerste verkenning. Daar stoten we onder meer opnieuw op de alomtegenwoordige Zuidelijke aardbeivlinder (Fig. 24), *P. malvoides*; een aantal Kleine tijmblauwtjes, *P. baton* en een aantal Hooibeestjes (Fig. 25), *Coenonympha pamphilus* (Linnaeus, 1758).



Fig. 24. *Pyrgus malvoides*, 7.iv.2017 (Foto: JC).



Fig. 25. *Coenonympha pamphilus*, 7.iv.2017 (Foto: JC).

## Zaterdag 8 april 2017 - "*ballus*-organisme"

In Mazaugues maken we een wandeling in 'Les gorges du Camary' nabij een schietstand in een oude 'carrière'. Veiligheidsmaatregelen lijken in Frankrijk toch een stuk minder dan deze in België. Op de terugtocht is er een eerste ontmoeting met een Rouwmantel (Fig. 26), *Nymphalis antiopa* (Linnaeus, 1758) en een Spaanse pijpbloemvlinder (Fig. 27), *Zerynthia rumina* (Linnaeus, 1758). Ook een Boswitje, *Leptidea sinapis* (Linnaeus, 1758) kruist ons pad.



Fig. 26. *Nymphalis antiopa*, 8.iv.2017 (Foto: DM).



Fig. 27. ♀ *Zerynthia rumina*, 8.iv.2017 (Foto: DM).

's Namiddags verkennen we opnieuw de omgeving van Cuers. De Groene klaverpage (Fig. 28), *T. ballus*, blijkt overal in kleine aantallen mooi aanwezig te zijn, met een duidelijke voorkeur voor oude, in onbruik geraakte wijn- en olijfboomterrassen. Als de spontane verbossing echter de overhand neemt, worden de biotopen minder geschikt en de aantallen duidelijk minder. We vinden in een nog gebruikt terras met diverse olijf- en fruitbomen een toplocatie met minstens 25 verschillende Groene klaverpages die een duidelijke voorkeur hebben voor de stukken met korte vegetatie. We observeren zelfs eileg van de Groene klaverpage.

Ook een puntgave Zuidelijke pijpbloemvlinder (Fig. 29), *Zerynthia polyxena* (Denis & Schiffermüller, 1775) en een mooi aantal Bloemenblauwtjes, *Glaucopsyche alexis* (Poda, 1761) worden gezien.



Fig. 28. ♂ *Tomares ballus*, 8.iv.2017 (Foto: DM).

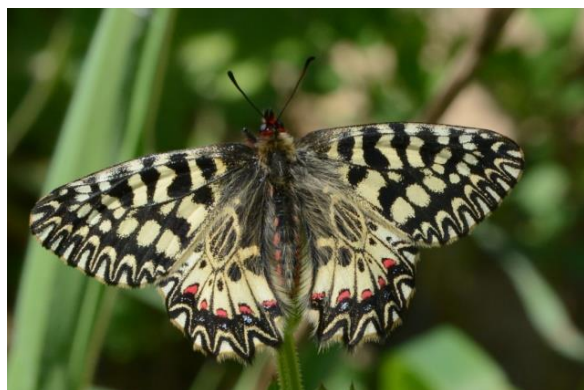


Fig. 29. ♀ *Zerynthia polyxena*, 8.iv.2017 (Foto: DM).

## Zondag 9 april 2017 - Rouwmantel spektakel

Vanuit [Hôtel les Mimosas](#) in Bormes-les-Mimosas gaan we te voet op zoek naar het Aardbeiboomgroentje, *Callophrys avis* (Chapman, 1909). De waardplant (Fig. 30) van deze vlinder is de Aardbeiboom (*Arbutus unedo*), overvloedig aanwezig in de onmiddellijke buurt van het hotel. We spotten vrij snel wat Icarusblauwtjes, *Polyommatus icarus* (Rottemburg, 1775); een aantal Bloemenblauwtjes, *G. alexis*; één Klein tijgerblauwtje (Fig. 35), *Leptotes pirithous* (Linnaeus, 1767);

een Kleine vuurvliinder, *L. phlaeas* en wat Groentjes, *C. rubi*. Tussen die Groentjes vinden we ook al snel een aantal exemplaren met roodbruine oogranden en een hele duidelijk witte doorlopende streep op de onderkant van de voorvleugels: Aardbeiboomgroentjes (Fig. 31)!



Fig. 30. *Arbutus unedo*, 9.iv.2017 (Foto: OH).



Fig. 31. *Callophrys avis*, 9.iv.2017 (Foto: DM).

Na een onorthodoxe jungle-beklimming van een helling vliegt sierlijk een vroege puntgave Blauwe ijsvogelvliinder, *Limenitis reducta* (Staudinger, 1901) voorbij. We zien er ook nog meer Aardbeiboomgroentjes en Westelijke marmewitjes, *E. crameri*. Kort na de middag zetten we de wandeling naar het hotel in om de laatste uren van de wielervedstrijd Paris-Roubaix te volgen. In een vochtig valleitje (Fig. 32) met een kabbelend beekje merkt Jurgen een grote vlinder op. Het is het begin van een dik uur genieten van het spektakel met maar liefst 6 Rouwmantels (Fig. 33), *N. antiopa*, in de hoofdrol.



Fig. 32. Biotoop *Nymphalis antiopa*, 9.iv.2017 (Foto: DM).

Het einde van de wandeling brengt ons nog op een topje van een heuvel waar Koningspages, *I. podalirius*; Koninginnenpages, *P. machaon*; Argusvlinders, *L. megera* en alweer een Rouwmantel hill-

topping gedrag vertonen. Beneden in het dorp worden nog eens 2 Rouwmantels waargenomen in tuintjes (Fig. 34).



Fig. 33. *Nymphalis antiopa*, 9.iv.2017 (Foto: DM).



Fig. 34. *Nymphalis antiopa*, 9.iv.2017 (Foto: JC).



Fig. 35. ♀ *Leptotes pirithous*, 9.iv.2017 (Foto: DM).



Fig. 36. Vreugdetaferelen bij Ortwin, 9.iv.2017 (Foto: DM).

Als daarna Greg Van Avermaet daarna dan ook nog op de piste van Roubaix als eerste over de lijn rijdt, is de dag helemaal geslaagd (Fig. 36).

### Maandag 10 april 2017 - Col du Landon

's Morgens maken we eerst een wandeling ten noorden van Bormes-les-Mimosas. We zien er onze eerste Snuitvlinders, *Libythea celtis* (Laicharting, 1782), veel Groentjes, *C. rubi* en Scheefbloemwitjes, *P. manii*.

Op een tweede plaats, in de omgeving van de top van de Col du Landon spotten we onder meer het Westelijk marmertwitje, *E. crameri*; Kleine vuurvinder (Fig. 38), *L. phlaeas* en een aantal Aardbeiboegroentjes (Fig. 37), *C. avis*.



Fig. 37. *Callophrys avis*, 10.iv.2017 (Foto: OH).



Fig. 38. *Lycaena phlaeas*, 10.iv.2017 (Foto: DM).

Als we aanstalten maken om vlakbij, in Le Lavandou de geplande iets verdere verplaatsing aan te vatten, merken we alweer een nieuwe soort voor de reis op. Een tweetal puntgave Kleine parelmoervlinders (Fig. 40), *Issoria lathonia* (Linnaeus, 1758) vliegen met in de buurt ook nog een Zuidelijke pijpbloemvlinder (Fig. 39), *Z. polyxena* en een Kaasjeskruidkoppje, *C. alcaea*. Daarna zetten we koers richting Castillon du Gard.



Fig. 39. *Zerynthia polyxena*, 10.iv.2017 (Foto: DM).



Fig. 40. *Issoria lathonia*, 10.iv.2017 (Foto: DM).

Na wat avondlijke omzwervingen belanden we in Castillon-du-Gard. We worden heel hartelijk ontvangen in [Maison d'Hôtes Vic](#) in Castillon-du-Gard. Mijnheer Vic blijkt een bio wijnboer met 7ha wijngaarden. We gaan met veel plezier in op zijn aanbod tot het proeven van de eigen wijn.

### Dinsdag 11 april 2017 - Is Vic There?

De omgeving rond onze overnachtingsplaats lijkt veelbelovend. Er zijn wat beboste hellingen in de buurt met open plekken en langs de randen van de wijngaarden zien we nogal wat verwilderde hoekjes.

De naam van onze huisbaas voor één dag inspireert Jurgen tot het entertainen van de metgezellen met het 'wereld'bekende nummer 'Is Vic There' van Department S.

We starten de wandeling met het exploreren van de ruwe hoekjes rond de wijngaard. Ondanks veel wind zien we onmiddellijk veel Snuitvlinders (Fig. 43), *L. celtis* en een aantal Blauwe ijsvogelvlinders (Fig. 44), *L. reducta*.

Verder op de wandeling vinden we talloze Argusvlinders, *L. megera*; Koningspages, *I. podalirius*; Bonte zandoogjes, *P. aegeria*; Kleine Tijmblauwtjes, *P. baton* en Boomblauwtjes, *Celastrina argiolus* (Linnaeus, 1758).

We kunnen ook nog 5 extra soorten bijschrijven op onze lijst: Zuidelijke luzernevlinder (Fig. 42), *Colias alfacariensis* (Ribbe, 1905); Kalkgraslanddikoppje (Fig. 41), *Spialia sertorius* (Hoffmannsegg, 1804); enkele exemplaren Veldparelmoervlinder, *Melitaea cinxia* (Linnaeus, 1758); een Dwergblauwtje, *Cupido minimus* (Fuessly, 1775) en een Knoopkruidparelmoervlinder, *Melitaea phoebe* (Denis & Schiffermüller, 1775). Deze laatste werd pas opgemerkt bij het achteraf bekijken van de foto's.

We zien ook een 'witte' Oranje luzernevlinder van de *helice* vorm, *C. croceus* f. *helice*.



Fig. 41. ♂ *Spialia sertorius*, 11.iv.2017 (Foto: DM).



Fig. 42. ♂ *Colias alfacariensis*, 11.iv.2017 (Foto: DM).



Fig. 43. *Libythea celtis*, 11.iv.2017 (Foto: DM).



Fig. 44. *Limenitis reducta*, 11.iv.2017 (Foto: DM).

Ondanks het feit dat we én in de juiste periode én in het juiste gebied zijn, blijken alle gemarmerde Witjes, Westelijke marmewitjes, *E. crameri*, te zijn. Het blijft vruchteloos zoeken naar een eerste Klein marmewitje, *Euchloe tagis* (Hübner, 1804).

Na de wandeling wordt het laatste vrij plekje in de auto gevuld met rode VIC-wijn jaargang 2015 en nemen we, met een glas wijn, afscheid.

We haasten ons, want we willen nog een allerlaatste poging ondernemen om het Kleine marmewitje te vinden. Een tiental km westelijk van Avignon houden we rond 17 uur nog eventjes halt.

Vrijwel onmiddellijk hebben we prijs, we vinden een Klein marmewitje! De rechte hoek bovenaan de achtervleugel die typisch is voor het Westelijk marmewitje (Fig. 43) ontbreekt bij het Klein marmewitje (Fig. 44). We zien duidelijk de mooi afgeronde vorm.

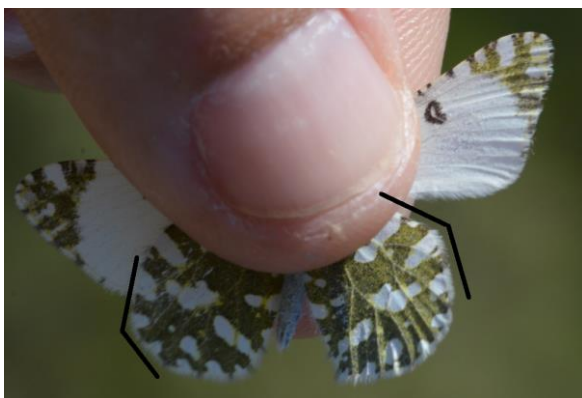


Fig. 45. *Euchloe crameri*, 12.iv.2017 (Foto: DM).



Fig. 46. *Euchloe tagis*, 11.iv.2017 (Foto: DM).

Het volgende anderhalf uur proberen we de Kleine marmewitjes (Fig. 47) op zoek naar een slaapplek voor de nacht, voor de lens te krijgen. In totaal zien we er een tiental. Net als bij een

aantal in de wind wapperende slapende Gele oranjetipjes (Fig. 48), *A. euphenoides*, blijkt dit geen makkelijke opdracht.

Alle mogelijke hoofd- en bijdoelen die vooraf werden vooropgesteld zijn hiermee bereikt!



Fig. 47. *Euchloe tagis*, 11.iv.2017 (Foto: DM).



Fig. 48. *Anthocharis euphenoides*, 11.iv.2017 (Foto: DM).

### Woensdag 12 april 2017 - Op zoek naar meer Lente-erebia

Na een overnachting in een [budget-hotel](#) in Pertuis (een goedkoop hotel en parking in Aix-en-Provence is niet eenvoudig te vinden) kiest Jurgen met behulp van Google Earth een aantal potentiële plaatsen uit waar we hopen de Lente-erebia, *E. epistygne*, nog eens te vinden.

We bezoeken de buurt rond Vauvenargues. We wandelen vanop de top van de Col des Portes (634m) naar de Pic des Mouches (1002m). Overall vliegen de 'klassiekers' die we reeds op vele plaatsen mochten aanschouwen: Klein tijmblauwtje (Fig. 50), *P. baton*; Spaans bloemenblauwtje (Fig. 49), *G. melanops*; het klassieke Bloemenblauwtje, *G. alexis*; Argusvlinder, *L. megera*; Groentje, *C. rubi*; Oranjetipje, *A. cardamines*; Geel oranjetipje, *A. eupheunoides*, Westelijk marmewitje, *E. crameri* en Koningspage, *I. podalirius*.

Alhoewel het biotoop vrij geschikt lijkt, vliegt de Lente-erebia hier duidelijk niet, maar we zien wel voor de eerste keer Bruin dikkopje (Fig. 51), *Erynnis tages* (Linnaeus, 1758).

Op de flanken van de Pic des Mouches (Fig. 53) merken we ook een klein geel vlindertje op dat laag over de grond vliegt. Het heeft een opvallende kleur die we niet onmiddellijk thuis kunnen brengen. Vanop afstand nemen we enkele foto's en het blijkt een 'geel' Groentje (Fig. 51), *C. rubi*, te zijn. We dopen het een 'Limoncello' Groentje (Fig. 52).



Fig. 49. *Glaucopsyche melanops*, 12.iv.2017 (Foto: DM).



Fig. 50. ♀ *Pseudophilotes baton*, 12.iv.2017 (Foto: DM).





Fig. 51. *Erynnis tages*, 12.iv.2017 (Foto: DM).



Fig. 52. *Callophrys rubi*, 12.iv.2017 (Foto: JC).



Fig. 53. Biotoop Pic des Mouches, 12.iv.2017 (Foto:OH).

's Namiddags rijden we richting Montagne de Lure (Fig. 52). We stoppen aan het "Station de ski de Montagne de Lure" (1850m). De temperaturen zijn rond 17u al vrij laag voor vlinders, maar het biotoop ziet er wel geschikt uit voor de Lente-erebia. We dalen terug of richting Saint-Étienne-les-Orgues. Een laatste stop levert nog een aantal Bruine dikkopjes op. We inspecteren de drie rupsen van de Veldparelmoervlinder, *M. cinxia*. Een ervan blijkt geparasiteerd (Fig. 53). Een 20-tal maden kruipen uit de rups en verpoppen onmiddellijk.



Fig. 54. Biotoop Station de Lure, 12.iv.2017 (Foto:OH).



Fig. 55. Geparasiteerde rups *Melitaea cinxia*, 12.iv.2017 (Foto: DM).

In het Hotel Saint Clair maken we kennis met de Senegalese Margueritte, eigenares en uitbaatster. Het hotel voor deze avond blijkt een voltreffer. Na een uitgebreide aperitief, een copieuze maaltijd en een uitgebreide alcoholrijke (pastis en de lokale Liqueur de génépi) nabespreking met de joviale enthousiaste Margueritte wordt het een korte nacht.

### Woensdag 13 april 2017 - Aan alle mooie liedjes komt ...

We starten de dag met een korte exploratie van de weide tegenover het hotel. In eerste instantie lijkt dit niet echt een geschikt biotoop, maar als je in België een plaats vindt met Paarse parelmoervlinder, *B. dia*; Kleine vuurvlinder, *L. phlaeas*; Kaasjeskruidkoppje, *C. alceae*; Koningspage (Fig. 56), *I. podalirius*; Oranjetipje, *A. cardamines*; Argusvlinder, *L. megera* en Veldparelmoervlinder (Fig. 57), *M. cinxia*, dan spreken we van een toplocatie...

Een kilometer verder fladderen twee Zuidelijke pijpbloemvlinders, *Z. polyxena*, over de weg.

We zetten koers naar een voor Lente-erebia geschikt lijkend biotoop ten noorden van Saumane (Fig. 58). Dit keer hebben we meer geluk. We vinden er een tiental individuele Lente-erebia's (Fig. 59) verspreid over een vrij uitgebreid gebied tussen de 900 en 1200m.



Fig. 56. *Iphiclides podalirius*, 13.iv.2017 (Foto:OH).



Fig. 57. *Melitaea cinxia*, 13.iv.2017 (Foto: JC).



Fig. 58. Biotoop Saumane, 13.iv.2017 (Foto:OH).

We rijden opnieuw naar het Station de Lure om te proberen een idee te verkrijgen tussen welke 2 hoogtes (vliegvenster) de Lente-erebia zich momenteel ophoudt. Ondanks een uitgebreide zoektocht vinden we op deze locatie geen enkele Lente-erebia. Moeilijk om in te schatten of het te koud is, nog te vroeg is in het seizoen, of we misschien te hoog zitten (1550-1850m). Volgens onze literatuur komt Lente-erebia voornamelijk voor tussen de 500 en 1000m en tot 1600m. We vinden er wel onze eerste en enige, sterk afgevlagen, Kleine vos, *Aglais urticae* (Linnaeus, 1758).

Onze laatste stop noordwestelijk van Cruis (910m) levert nog 7 extra individuele Lente-erebia's (Fig. 62) op. Daar zien we ook nog onder meer Veldparelmoervlinder, Kleine parelmoervlinder, *I. lathonia*; Klein tijmblauwtje, *P. baton*; Spaanse pijpbloemvlinder, *Z. rumina*; Zuidelijke luzernevlinder, *C. alfacariensis*; Koningspage (Fig. 61), Bruin blauwtje, *A. agestis*; Bruin dikkopje (fig. 59), *E. tages* en Bloemenblauwtje, *G. alexis*.

We kunnen de lokale boswachter op het eind van de wandeling makkelijk overtuigen dat wij niet de inbrekersbende zijn die de streek onveilig maakt.

De tweede rups van de Veldparelmoervlinder blijkt niet geparasiteerd en is vandaag succesvol verpopt (Fig. 60).



Fig. 59. ♀ *Erynnis tages*, , 13.iv.2017 (Foto:DM).



Fig. 60. Pop *Melitaea cinxia*, 1.v.2017 (Foto: JC).

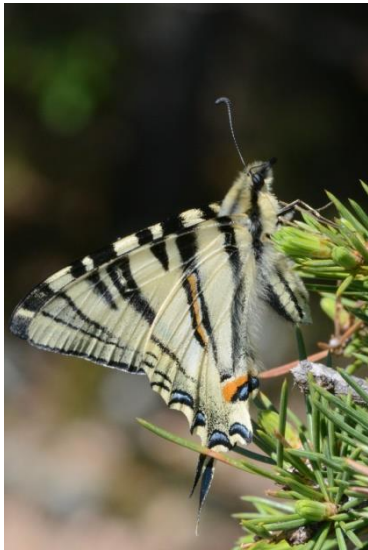


Fig. 61. *Iphiclides podalirius*  
13.iv.2017 (Foto:DM).



Fig. 62. ♀ *Erebia epistygne*, 13.iv.2017 (Foto: DM).

### Opvolging

De derde rups meegenomen rups van de Veldparelmoervlinder, *M. cinxia*, is eveneens geparasiteerd. De parasiet wordt verder uitgekweekt tot imago (Fig. 66). De meegenomen eitjes van de Grote vos, *N. polychloros*, komen op 16 april uit en worden verder succesvol uitgekweekt (Fig. 63-65) op boswilg uit de tuin.



Fig. 63. Rupsen *Nymphalis polychloros*,  
1.v.2017 (Foto: JC).



Fig. 64. Poppen *Nymphalis polychloros*, 21.v.2017 (Foto: JC).



Fig. 65. *Nymphalis polychloros*, 27.v.2017 (Foto: JC).



Fig. 66. Parasiet *Melitaea cinxia*, 1.v.2017 (Foto: JC).

Tijdens een dissectieworkshop op 30 september voeren we een aantal dissecties uit van genitalia van ingezamelde Boswitjes, *Leptidea* spec. Op basis van de verhouding saccus lengte/vinculum breedte en phallus lengte/vinculum breedte kunnen we met zekerheid een aantal van de Boswitjes identificeren als *Boswitje*, *L. sinapis* (Fig. 68). Van twee Boswitjes blijken de genitalia duidelijk van het 'lange' type en hebben we dus te doen met ofwel Verborgene boswitjes, *L. reali* of Cryptisch boswitjes, *L. juvernica* (Fig. 67). Op basis van de genitalia kan tussen beide soorten geen onderscheid gemaakt worden. We wachten op de resultaten van DNA-barcoding voor het verkrijgen van finale determinatie van de ingezamelde Boswitjes.

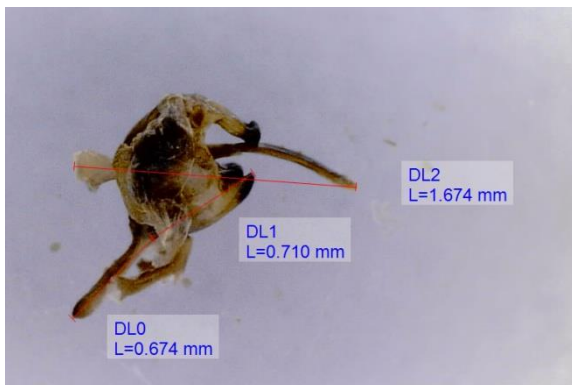


Fig. 67. ♂ *Leptidea juvernica/reali*, Cuges-les-Pins, 4.iv.2017 (Foto:SC).

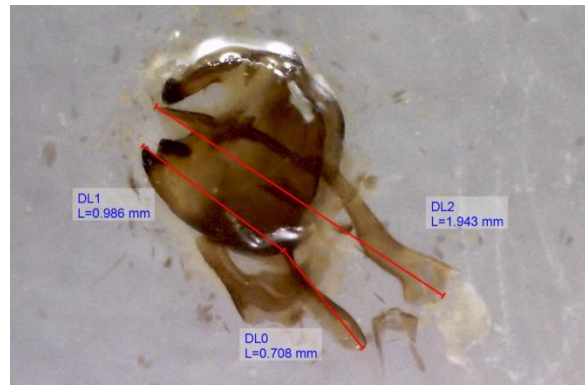


Fig. 68. ♂ *Leptidea sinapis*, Mazaugues, 8.iv.2017 (Foto: SC).

## Besluit

Deze vroege voorjaarstrip bracht ons schitterend weer en vijftig(!) verschillende soorten dagvlinders. Gecombineerd met aangenaam gezelschap en vergezeld van lekker eten en drinken zorgde dit voor een geweldige ervaring. Zuidoost-Frankrijk biedt een grote diversiteit aan dagvlinders en biotopen die menig natuur- en dagvlinderliefhebber zeker kan bekoren.

## Dankwoord

We danken Sylvain Cuvelier voor de talloze nuttige tips vóór en tijdens de reis, alsook voor het gedetailleerde nazicht van dit verslag.

## Literatuur

Bence S., Chauliac A., Maurel N. & Drouet E. 2009. *Atlas des Papillons de jour de Provence Alpes Côte d'Azur*. — Naturalia Publications, 192 p.

Bink F. 1992. *Ecologische atlas van de dagvlinders van Noordwest-Europa*. — Schuyt & Co, Haarlem, 512 p.

Dinca et al. 2011. Complete DNA barcode reference library for a country's butterfly fauna reveals high performance for temperate Europe. — *Proceedings of the Royal Society B* **278**: 347-355.

Higgins L.G. & Riley N.D. 1980. *Elseviers Vlindergids*. — Elsevier, Amsterdam/Brussel, 434 p.

Kan P., Kan-van Limbourg Stirum B. & Bertaud P. 2011. Contribution à la connaissance de *Tomares ballus* (FABRICIUS, 1787). — *Lépidoptères*, **19 (46)**: 60-74.

Spruytte S. 2014. Speuren naar dagvlinders in weersomstandigheden met ups and downs. — *Cercle des Lépidoptéristes de Belgique-Belgische Lepidopterologische Kring* **43**: 7-15.

Tolman T. & Lewington R. 1997. *De nieuwe Vlindergids. De dagvlinders van Europa en Noordwest-Afrika*. — Tirion Uitgevers BV, Baarn, 384 p.

Tolman T. & Lewington R. 2010. *De Nieuwe vlindergids*. — Tirion Natuur, Baarn, 384 p.

## Internet:

- <https://observation.org> (geconsulteerd 20/3/2017)
- <http://www.faune-paca.org> (geconsulteerd 20/3/2017)
- <https://maps.google.com> (geconsulteerd 20/03/2017)
- <http://www.filmimg-varwild.com/articles/fr/tomares-ballus.pdf> (geconsulteerd 20/3/2017)
- [https://nl.wikipedia.org/wiki/Côte d'Azur](https://nl.wikipedia.org/wiki/Côte_d'Azur) (geconsulteerd 11/8/2017)
- <https://fauna-eu.org/> (geconsulteerd 11/8/2017)

## Tools:

- Google Earth Pro 7.1.7.2606
- ObsMapp 7.10.3 op Android smartphone (digitale registratie waarnemingen)

**Tabel 1 Observatielijst**

Species	dd	mm	yyyy	Stage	#	Locality	Country	Dec. Degrees
<i>Carcharodus alceae</i>	3	iv	2017	Adult	2	Morières-lès-Avignon	Fr	43,92 4,91
<i>Colias croceus</i>	3	iv	2017	Adult	1	Morières-lès-Avignon	Fr	43,92 4,91
<i>Gonepteryx cleopatra</i>	3	iv	2017	Adult	1	Morières-lès-Avignon	Fr	43,92 4,91
<i>Lasiommata megera</i>	3	iv	2017	Adult	1	Morières-lès-Avignon	Fr	43,92 4,91
<i>Lycaena phlaeas</i>	3	iv	2017	Adult	4	Morières-lès-Avignon	Fr	43,92 4,91
<i>Pararge aegeria</i>	3	iv	2017	Adult	1	Morières-lès-Avignon	Fr	43,92 4,91
<i>Pieris brassicae</i>	3	iv	2017	Adult	1	Morières-lès-Avignon	Fr	43,92 4,91
<i>Pieris rapae</i>	3	iv	2017	Adult	2	Morières-lès-Avignon	Fr	43,92 4,91
<i>Anthocharis cardamines</i>	3	iv	2017	Adult	4	Roussillon (38)	Fr	45,41 4,81
<i>Pararge aegeria</i>	3	iv	2017	Adult	4	Roussillon (38)	Fr	45,41 4,81
<i>Anthocharis cardamines</i>	3	iv	2017	Adult	1	Roussillon (38)	Fr	45,41 4,82
<i>Anthocharis cardamines</i>	4	iv	2017	Adult	3	Cuges-les-Pins	Fr	43,28 5,68
<i>Anthocharis euphenoides</i>	4	iv	2017	Adult	4	Cuges-les-Pins	Fr	43,28 5,68
<i>Callophrys rubi</i>	4	iv	2017	Adult	1	Cuges-les-Pins	Fr	43,28 5,68
<i>Colias croceus</i>	4	iv	2017	Adult	1	Cuges-les-Pins	Fr	43,28 5,68
<i>Glaucopsyche melanops</i>	4	iv	2017	Adult	1	Cuges-les-Pins	Fr	43,28 5,68
<i>Leptidea juvernica/reali</i>	4	iv	2017	Adult	1	Cuges-les-Pins	Fr	43,28 5,68
<i>Anthocharis euphenoides</i>	4	iv	2017	Adult	1	Cuges-les-Pins	Fr	43,28 5,75
<i>Anthocharis euphenoides</i>	4	iv	2017	Adult	1	Signes	Fr	43,28 5,80
<i>Callophrys rubi</i>	4	iv	2017	Adult	4	Signes	Fr	43,28 5,80
<i>Euchloe crameri</i>	4	iv	2017	Adult	1	Signes	Fr	43,28 5,80
<i>Glaucopsyche melanops</i>	4	iv	2017	Adult	1	Cuges-les-Pins	Fr	43,29 5,67
<i>Lycaena phlaeas</i>	4	iv	2017	Adult	1	Cuges-les-Pins	Fr	43,29 5,67
<i>Callophrys rubi</i>	4	iv	2017	Adult	2	Cuges-les-Pins	Fr	43,29 5,68
<i>Gonepteryx cleopatra</i>	4	iv	2017	Adult	2	Cuges-les-Pins	Fr	43,29 5,68
<i>Lasiommata megera</i>	4	iv	2017	Adult	3	Cuges-les-Pins	Fr	43,29 5,68
<i>Pieris brassicae</i>	4	iv	2017	Adult	1	Cuges-les-Pins	Fr	43,29 5,68
<i>Pontia daplidice</i>	4	iv	2017	Adult	1	Cuges-les-Pins	Fr	43,29 5,68
<i>Pseudophilotes baton</i>	4	iv	2017	Adult	4	Cuges-les-Pins	Fr	43,29 5,68
<i>Euchloe crameri</i>	4	iv	2017	Adult	1	Gémenos	Fr	43,30 5,68
<i>Glaucopsyche melanops</i>	4	iv	2017	Adult	1	Gémenos	Fr	43,30 5,68
<i>Gonepteryx cleopatra</i>	4	iv	2017	Adult	1	Gémenos	Fr	43,30 5,68
<i>Pseudophilotes baton</i>	4	iv	2017	Adult	1	Gémenos	Fr	43,30 5,68
<i>Vanessa atalanta</i>	4	iv	2017	Adult	1	Gémenos	Fr	43,30 5,68
<i>Nymphalis polychloros</i>	4	iv	2017	Adult	1	Gémenos	Fr	43,30 5,69
<i>Erebia epistygne</i>	4	iv	2017	Adult	1	Gémenos	Fr	43,31 5,69
<i>Pieris brassicae</i>	4	iv	2017	Adult	1	Gémenos	Fr	43,31 5,69
<i>Callophrys rubi</i>	4	iv	2017	Adult	6	Cuges-les-Pins	Fr	43,31 5,70
<i>Lasiommata megera</i>	4	iv	2017	Adult	1	Cuges-les-Pins	Fr	43,31 5,70
<i>Leptidea spec.</i>	4	iv	2017	Adult	1	Cuges-les-Pins	Fr	43,31 5,70
<i>Coenonympha pamphilus</i>	5	iv	2017	Adult	1	Cuers	Fr	43,23 6,03
<i>Melitaea cinxia</i>	5	iv	2017	Larva	17	Cuers	Fr	43,23 6,03
<i>Tomares ballus</i>	5	iv	2017	Adult	1	Cuers	Fr	43,23 6,03
<i>Anthocharis cardamines</i>	5	iv	2017	Adult	1	Cuers	Fr	43,23 6,04
<i>Aricia agestis</i>	5	iv	2017	Adult	1	Cuers	Fr	43,23 6,04
<i>Melitaea cinxia</i>	5	iv	2017	Larva	1	Cuers	Fr	43,23 6,04
<i>Lasiommata megera</i>	5	iv	2017	Adult	1	Signes	Fr	43,29 5,92
<i>Anthocharis cardamines</i>	5	iv	2017	Adult	1	Signes	Fr	43,30 5,92
<i>Anthocharis euphenoides</i>	5	iv	2017	Adult	1	Signes	Fr	43,30 5,92
<i>Callophrys rubi</i>	5	iv	2017	Adult	1	Signes	Fr	43,30 5,92
<i>Pontia daplidice</i>	5	iv	2017	Adult	1	Signes	Fr	43,30 5,92
<i>Gonepteryx cleopatra</i>	5	iv	2017	Adult	1	Signes	Fr	43,30 5,93
<i>Anthocharis cardamines</i>	5	iv	2017	Adult	5	Signes	Fr	43,31 5,91
<i>Anthocharis cardamines</i>	5	iv	2017	Egg	2	Signes	Fr	43,31 5,91
<i>Anthocharis euphenoides</i>	5	iv	2017	Adult	1	Signes	Fr	43,31 5,91
<i>Callophrys rubi</i>	5	iv	2017	Adult	3	Signes	Fr	43,31 5,91
<i>Pieris rapae</i>	5	iv	2017	Adult	1	Signes	Fr	43,31 5,91
<i>Pyrgus malvoides</i>	5	iv	2017	Adult	2	Signes	Fr	43,31 5,91
<i>Anthocharis euphenoides</i>	5	iv	2017	Adult	1	Signes	Fr	43,31 5,92
<i>Boloria dia</i>	5	iv	2017	Adult	5	Signes	Fr	43,31 5,92
<i>Callophrys rubi</i>	5	iv	2017	Adult	2	Signes	Fr	43,31 5,92
<i>Pieris rapae</i>	5	iv	2017	Adult	1	Signes	Fr	43,31 5,92
<i>Gonepteryx cleopatra</i>	6	iv	2017	Adult	1	Bandol	Fr	43,14 5,73
<i>Iphiclides podalirius</i>	6	iv	2017	Adult	1	Bandol	Fr	43,14 5,73
<i>Lasiommata megera</i>	6	iv	2017	Adult	1	Bandol	Fr	43,14 5,73
<i>Papilio machaon</i>	6	iv	2017	Adult	1	Bandol	Fr	43,14 5,73
<i>Pieris brassicae</i>	6	iv	2017	Adult	2	Bandol	Fr	43,14 5,73
<i>Cacyreus marshalli</i>	6	iv	2017	Adult	1	Bandol	Fr	43,15 5,73
<i>Euchloe crameri</i>	6	iv	2017	Adult	1	Bandol	Fr	43,15 5,73

Species	dd	mm	yyyy	Stage	#	Locality	Country	Dec. Degrees
<i>Lampides boeticus</i>	6	iv	2017	Adult	3	Bandol	Fr	43,15 5,73
<i>Lasiommata megera</i>	6	iv	2017	Adult	1	Bandol	Fr	43,15 5,73
<i>Papilio machaon</i>	6	iv	2017	Adult	3	Bandol	Fr	43,15 5,73
<i>Pieris mannii</i>	6	iv	2017	Adult	1	Bandol	Fr	43,15 5,73
<i>Vanessa atalanta</i>	6	iv	2017	Adult	1	Bandol	Fr	43,15 5,73
<i>Gonepteryx cleopatra</i>	6	iv	2017	Adult	3	Bandol	Fr	43,15 5,74
<i>Gonepteryx rhamni</i>	6	iv	2017	Adult	1	Bandol	Fr	43,15 5,74
<i>Lasiommata megera</i>	6	iv	2017	Adult	1	Bandol	Fr	43,15 5,74
<i>Papilio machaon</i>	6	iv	2017	Adult	1	Bandol	Fr	43,15 5,74
<i>Pieris brassicae</i>	6	iv	2017	Adult	1	Bandol	Fr	43,15 5,74
<i>Pieris rapae</i>	6	iv	2017	Adult	1	Bandol	Fr	43,15 5,74
<i>Pontia daplidice</i>	6	iv	2017	Adult	1	Bandol	Fr	43,15 5,74
<i>Aricia agestis</i>	6	iv	2017	Adult	1	Saint-Cyr-sur-Mer	Fr	43,16 5,70
<i>Carcharodus alceae</i>	6	iv	2017	Adult	1	Saint-Cyr-sur-Mer	Fr	43,16 5,70
<i>Euchloe crameri</i>	6	iv	2017	Adult	2	Saint-Cyr-sur-Mer	Fr	43,16 5,70
<i>Lasiommata megera</i>	6	iv	2017	Adult	1	Saint-Cyr-sur-Mer	Fr	43,16 5,70
<i>Pararge aegeria</i>	6	iv	2017	Adult	1	Saint-Cyr-sur-Mer	Fr	43,16 5,70
<i>Pieris brassicae</i>	6	iv	2017	Adult	1	Saint-Cyr-sur-Mer	Fr	43,16 5,70
<i>Pieris rapae</i>	6	iv	2017	Adult	1	Saint-Cyr-sur-Mer	Fr	43,16 5,70
<i>Aricia agestis</i>	6	iv	2017	Adult	1	Saint-Cyr-sur-Mer	Fr	43,16 5,71
<i>Carcharodus alceae</i>	6	iv	2017	Adult	1	Saint-Cyr-sur-Mer	Fr	43,16 5,71
<i>Colias croceus</i>	6	iv	2017	Adult	1	Saint-Cyr-sur-Mer	Fr	43,16 5,71
<i>Euchloe crameri</i>	6	iv	2017	Adult	3	Saint-Cyr-sur-Mer	Fr	43,16 5,71
<i>Iphiclides podalirius</i>	6	iv	2017	Adult	1	Saint-Cyr-sur-Mer	Fr	43,16 5,71
<i>Lasiommata megera</i>	6	iv	2017	Adult	6	Saint-Cyr-sur-Mer	Fr	43,16 5,71
<i>Papilio machaon</i>	6	iv	2017	Adult	1	Saint-Cyr-sur-Mer	Fr	43,16 5,71
<i>Pieris brassicae</i>	6	iv	2017	Adult	1	Saint-Cyr-sur-Mer	Fr	43,16 5,71
<i>Pieris mannii</i>	6	iv	2017	Adult	2	Saint-Cyr-sur-Mer	Fr	43,16 5,71
<i>Polyommatus icarus</i>	6	iv	2017	Adult	1	Saint-Cyr-sur-Mer	Fr	43,16 5,71
<i>Tomares ballus</i>	6	iv	2017	Adult	1	Saint-Cyr-sur-Mer	Fr	43,16 5,71
<i>Callophrys rubi</i>	6	iv	2017	Adult	1	Saint-Cyr-sur-Mer	Fr	43,17 5,71
<i>Lasiommata megera</i>	6	iv	2017	Adult	3	Saint-Cyr-sur-Mer	Fr	43,17 5,71
<i>Vanessa atalanta</i>	6	iv	2017	Adult	1	Saint-Cyr-sur-Mer	Fr	43,17 5,71
<i>Callophrys rubi</i>	6	iv	2017	Adult	1	Plan-d'Aups-Sainte-Baume	Fr	43,32 5,70
<i>Celastrina argiolus</i>	6	iv	2017	Adult	2	Plan-d'Aups-Sainte-Baume	Fr	43,32 5,70
<i>Lasiommata megera</i>	6	iv	2017	Adult	1	Plan-d'Aups-Sainte-Baume	Fr	43,32 5,70
<i>Nymphalis polychloros</i>	6	iv	2017	Adult	1	Plan-d'Aups-Sainte-Baume	Fr	43,32 5,70
<i>Pseudophilotes baton</i>	6	iv	2017	Adult	3	Plan-d'Aups-Sainte-Baume	Fr	43,32 5,70
<i>Anthocharis cardamines</i>	6	iv	2017	Adult	2	Plan-d'Aups-Sainte-Baume	Fr	43,32 5,71
<i>Boloria dia</i>	6	iv	2017	Adult	1	Plan-d'Aups-Sainte-Baume	Fr	43,32 5,71
<i>Celastrina argiolus</i>	6	iv	2017	Adult	1	Plan-d'Aups-Sainte-Baume	Fr	43,32 5,71
<i>Nymphalis polychloros</i>	6	iv	2017	Adult	2	Plan-d'Aups-Sainte-Baume	Fr	43,32 5,71
<i>Pararge aegeria</i>	6	iv	2017	Adult	1	Plan-d'Aups-Sainte-Baume	Fr	43,32 5,71
<i>Polygonia c-album</i>	6	iv	2017	Adult	1	Plan-d'Aups-Sainte-Baume	Fr	43,32 5,71
<i>Pyrgus malvoides</i>	6	iv	2017	Adult	4	Plan-d'Aups-Sainte-Baume	Fr	43,32 5,71
<i>Erebia epistygne</i>	7	iv	2017	Adult	3	Cuges-les-Pins	Fr	43,31 5,69
<i>Pieris brassicae</i>	7	iv	2017	Adult	1	Plan-d'Aups-Sainte-Baume	Fr	43,31 5,69
<i>Rhopalocera spec</i>	7	iv	2017	Larva	1	Cuges-les-Pins	Fr	43,31 5,69
<i>Callophrys rubi</i>	7	iv	2017	Adult	1	Cuges-les-Pins	Fr	43,31 5,70
<i>Celastrina argiolus</i>	7	iv	2017	Adult	1	Cuges-les-Pins	Fr	43,31 5,70
<i>Erebia epistygne</i>	7	iv	2017	Adult	1	Cuges-les-Pins	Fr	43,31 5,70
<i>Nymphalis polychloros</i>	7	iv	2017	Egg	106	Cuges-les-Pins	Fr	43,31 5,70
<i>Nymphalis polychloros</i>	7	iv	2017	Adult	1	Cuges-les-Pins	Fr	43,31 5,70
<i>Pieris rapae</i>	7	iv	2017	Adult	1	Cuges-les-Pins	Fr	43,31 5,70
<i>Pontia daplidice</i>	7	iv	2017	Adult	1	Cuges-les-Pins	Fr	43,31 5,70
<i>Callophrys rubi</i>	7	iv	2017	Adult	2	Cuges-les-Pins	Fr	43,31 5,71
<i>Erebia epistygne</i>	7	iv	2017	Adult	1	Cuges-les-Pins	Fr	43,31 5,71
<i>Gonepteryx rhamni</i>	7	iv	2017	Adult	2	Cuges-les-Pins	Fr	43,31 5,71
<i>Pieris brassicae</i>	7	iv	2017	Adult	1	Cuges-les-Pins	Fr	43,31 5,71
<i>Anthocharis cardamines</i>	7	iv	2017	Adult	4	Plan-d'Aups-Sainte-Baume	Fr	43,32 5,69
<i>Callophrys rubi</i>	7	iv	2017	Adult	1	Plan-d'Aups-Sainte-Baume	Fr	43,32 5,69
<i>Gonepteryx cleopatra</i>	7	iv	2017	Adult	1	Plan-d'Aups-Sainte-Baume	Fr	43,32 5,69
<i>Gonepteryx rhamni</i>	7	iv	2017	Adult	1	Plan-d'Aups-Sainte-Baume	Fr	43,32 5,69
<i>Iphiclides podalirius</i>	7	iv	2017	Adult	1	Plan-d'Aups-Sainte-Baume	Fr	43,32 5,69
<i>Anthocharis cardamines</i>	7	iv	2017	Adult	1	Plan-d'Aups-Sainte-Baume	Fr	43,32 5,70
<i>Callophrys rubi</i>	7	iv	2017	Adult	3	Plan-d'Aups-Sainte-Baume	Fr	43,32 5,70
<i>Carcharodus alceae</i>	7	iv	2017	Adult	1	Plan-d'Aups-Sainte-Baume	Fr	43,32 5,70
<i>Celastrina argiolus</i>	7	iv	2017	Adult	4	Plan-d'Aups-Sainte-Baume	Fr	43,32 5,70
<i>Lycaena phlaeas</i>	7	iv	2017	Adult	1	Plan-d'Aups-Sainte-Baume	Fr	43,32 5,70
<i>Pararge aegeria</i>	7	iv	2017	Adult	1	Plan-d'Aups-Sainte-Baume	Fr	43,32 5,70
<i>Pseudophilotes baton</i>	7	iv	2017	Adult	5	Plan-d'Aups-Sainte-Baume	Fr	43,32 5,70



Species	dd	mm	yyyy	Stage	#	Locality	Country	Dec. Degrees
<i>Anthocharis cardamines</i>	7	iv	2017	Adult	1	Plan-d'Aups-Sainte-Baume	Fr	43,32 5,71
<i>Callophrys rubi</i>	7	iv	2017	Adult	1	Cuges-les-Pins	Fr	43,32 5,71
<i>Carcharodus alceae</i>	7	iv	2017	Adult	1	Plan-d'Aups-Sainte-Baume	Fr	43,32 5,71
<i>Erebia epistygne</i>	7	iv	2017	Adult	13	Cuges-les-Pins	Fr	43,32 5,71
<i>Iphiclides podalirius</i>	7	iv	2017	Adult	2	Plan-d'Aups-Sainte-Baume	Fr	43,32 5,71
<i>Anthocharis cardamines</i>	7	iv	2017	Adult	2	Cuges-les-Pins	Fr	43,32 5,72
<i>Callophrys rubi</i>	7	iv	2017	Adult	1	Cuges-les-Pins	Fr	43,32 5,72
<i>Erebia epistygne</i>	7	iv	2017	Adult	22	Plan-d'Aups-Sainte-Baume	Fr	43,32 5,72
<i>Gonepteryx cleopatra</i>	7	iv	2017	Adult	1	Cuges-les-Pins	Fr	43,32 5,72
<i>Iphiclides podalirius</i>	7	iv	2017	Adult	3	Plan-d'Aups-Sainte-Baume	Fr	43,32 5,72
<i>Lasiommata megera</i>	7	iv	2017	Adult	5	Cuges-les-Pins	Fr	43,32 5,72
<i>Papilio machaon</i>	7	iv	2017	Adult	1	Cuges-les-Pins	Fr	43,32 5,72
<i>Pararge aegeria</i>	7	iv	2017	Adult	1	Plan-d'Aups-Sainte-Baume	Fr	43,32 5,72
<i>Pseudophilotes baton</i>	7	iv	2017	Adult	3	Plan-d'Aups-Sainte-Baume	Fr	43,32 5,72
<i>Anthocharis cardamines</i>	7	iv	2017	Adult	1	Plan-d'Aups-Sainte-Baume	Fr	43,33 5,71
<i>Celastrina argiolus</i>	7	iv	2017	Adult	2	Plan-d'Aups-Sainte-Baume	Fr	43,33 5,71
<i>Iphiclides podalirius</i>	7	iv	2017	Adult	1	Plan-d'Aups-Sainte-Baume	Fr	43,33 5,71
<i>Anthocharis cardamines</i>	7	iv	2017	Adult	3	Tourves	Fr	43,39 5,93
<i>Anthocharis euphenoides</i>	7	iv	2017	Adult	3	Tourves	Fr	43,39 5,93
<i>Celastrina argiolus</i>	7	iv	2017	Adult	1	Tourves	Fr	43,39 5,93
<i>Coenonympha pamphilus</i>	7	iv	2017	Adult	2	Tourves	Fr	43,39 5,93
<i>Gonepteryx cleopatra</i>	7	iv	2017	Adult	2	Tourves	Fr	43,39 5,93
<i>Lasiommata megera</i>	7	iv	2017	Adult	1	Tourves	Fr	43,39 5,93
<i>Pseudophilotes baton</i>	7	iv	2017	Adult	1	Tourves	Fr	43,39 5,93
<i>Pyrgus malvoides</i>	7	iv	2017	Adult	1	Tourves	Fr	43,39 5,93
<i>Anthocharis euphenoides</i>	7	iv	2017	Adult	1	Tourves	Fr	43,39 5,94
<i>Aricia agestis</i>	7	iv	2017	Adult	1	Tourves	Fr	43,39 5,94
<i>Callophrys rubi</i>	7	iv	2017	Adult	1	Tourves	Fr	43,39 5,94
<i>Coenonympha pamphilus</i>	7	iv	2017	Adult	1	Tourves	Fr	43,39 5,94
<i>Lasiommata megera</i>	7	iv	2017	Adult	1	Tourves	Fr	43,39 5,94
<i>Pyrgus malvoides</i>	7	iv	2017	Adult	4	Tourves	Fr	43,39 5,94
<i>Gonepteryx cleopatra</i>	7	iv	2017	Adult	1	Tourves	Fr	43,40 5,93
<i>Anthocharis cardamines</i>	7	iv	2017	Adult	1	Tourves	Fr	43,42 5,91
<i>Anthocharis cardamines</i>	8	iv	2017	Adult	1	Cuers	Fr	43,23 6,02
<i>Anthocharis euphenoides</i>	8	iv	2017	Adult	2	Cuers	Fr	43,23 6,02
<i>Lasiommata megera</i>	8	iv	2017	Adult	1	Cuers	Fr	43,23 6,02
<i>Lycaena phlaeas</i>	8	iv	2017	Adult	3	Cuers	Fr	43,23 6,02
<i>Nymphalis polychloros</i>	8	iv	2017	Adult	1	Cuers	Fr	43,23 6,02
<i>Pieris napi</i>	8	iv	2017	Adult	1	Cuers	Fr	43,23 6,02
<i>Polyommatus icarus</i>	8	iv	2017	Adult	1	Cuers	Fr	43,23 6,02
<i>Tomares ballus</i>	8	iv	2017	Adult	10	Cuers	Fr	43,23 6,02
<i>Tomares ballus</i>	8	iv	2017	Egg	1	Cuers	Fr	43,23 6,02
<i>Anthocharis cardamines</i>	8	iv	2017	Adult	3	Cuers	Fr	43,23 6,03
<i>Anthocharis euphenoides</i>	8	iv	2017	Adult	2	Cuers	Fr	43,23 6,03
<i>Boloria dia</i>	8	iv	2017	Adult	1	Cuers	Fr	43,23 6,03
<i>Callophrys rubi</i>	8	iv	2017	Adult	2	Cuers	Fr	43,23 6,03
<i>Coenonympha pamphilus</i>	8	iv	2017	Adult	3	Cuers	Fr	43,23 6,03
<i>Glaucopsyche alexis</i>	8	iv	2017	Adult	2	Cuers	Fr	43,23 6,03
<i>Lasiommata megera</i>	8	iv	2017	Adult	1	Cuers	Fr	43,23 6,03
<i>Melitaea cinxia</i>	8	iv	2017	Larva	1	Cuers	Fr	43,23 6,03
<i>Polygonia c-album</i>	8	iv	2017	Adult	3	Cuers	Fr	43,23 6,03
<i>Pseudophilotes baton</i>	8	iv	2017	Adult	2	Cuers	Fr	43,23 6,03
<i>Pyrgus malvoides</i>	8	iv	2017	Adult	2	Cuers	Fr	43,23 6,03
<i>Tomares ballus</i>	8	iv	2017	Adult	4	Cuers	Fr	43,23 6,03
<i>Vanessa atalanta</i>	8	iv	2017	Adult	1	Cuers	Fr	43,23 6,03
<i>Anthocharis cardamines</i>	8	iv	2017	Adult	1	Cuers	Fr	43,23 6,04
<i>Anthocharis euphenoides</i>	8	iv	2017	Adult	4	Cuers	Fr	43,23 6,04
<i>Aricia agestis</i>	8	iv	2017	Adult	2	Cuers	Fr	43,23 6,04
<i>Boloria dia</i>	8	iv	2017	Adult	1	Cuers	Fr	43,23 6,04
<i>Callophrys rubi</i>	8	iv	2017	Adult	5	Cuers	Fr	43,23 6,04
<i>Carcharodus alceae</i>	8	iv	2017	Adult	2	Cuers	Fr	43,23 6,04
<i>Coenonympha pamphilus</i>	8	iv	2017	Adult	2	Cuers	Fr	43,23 6,04
<i>Colias croceus</i>	8	iv	2017	Adult	1	Cuers	Fr	43,23 6,04
<i>Glaucopsyche alexis</i>	8	iv	2017	Adult	3	Cuers	Fr	43,23 6,04
<i>Gonepteryx cleopatra</i>	8	iv	2017	Adult	3	Cuers	Fr	43,23 6,04
<i>Lasiommata megera</i>	8	iv	2017	Adult	1	Cuers	Fr	43,23 6,04
<i>Polygonia c-album</i>	8	iv	2017	Adult	1	Cuers	Fr	43,23 6,04
<i>Polyommatus icarus</i>	8	iv	2017	Adult	3	Cuers	Fr	43,23 6,04
<i>Pyrgus malvoides</i>	8	iv	2017	Adult	1	Cuers	Fr	43,23 6,04
<i>Tomares ballus</i>	8	iv	2017	Adult	8	Cuers	Fr	43,23 6,04
<i>Vanessa atalanta</i>	8	iv	2017	Adult	1	Cuers	Fr	43,23 6,04

Species	dd	mm	yyyy	Stage	#	Locality	Country	Dec. Degrees
<i>Zerynthia polyxena</i>	8	iv	2017	Adult	1	Cuers	Fr	43,23 6,04
<i>Anthocharis euphenoides</i>	8	iv	2017	Adult	1	Cuers	Fr	43,23 6,05
<i>Anthocharis cardamines</i>	8	iv	2017	Adult	1	Cuers	Fr	43,24 6,04
<i>Anthocharis euphenoides</i>	8	iv	2017	Adult	1	Cuers	Fr	43,24 6,04
<i>Glaucopsyche alexis</i>	8	iv	2017	Adult	1	Cuers	Fr	43,24 6,04
<i>Gonepteryx cleopatra</i>	8	iv	2017	Adult	1	Cuers	Fr	43,24 6,04
<i>Aricia agestis</i>	8	iv	2017	Adult	1	Rocbaron	Fr	43,30 6,07
<i>Colias croceus</i>	8	iv	2017	Adult	1	Rocbaron	Fr	43,30 6,07
<i>Euchloe crameri</i>	8	iv	2017	Adult	1	Rocbaron	Fr	43,30 6,07
<i>Gonepteryx cleopatra</i>	8	iv	2017	Adult	2	Rocbaron	Fr	43,30 6,07
<i>Iphiclides podalirius</i>	8	iv	2017	Adult	2	Rocbaron	Fr	43,30 6,07
<i>Lycaena phlaeas</i>	8	iv	2017	Adult	2	Rocbaron	Fr	43,30 6,07
<i>Pieris brassicae</i>	8	iv	2017	Adult	1	Rocbaron	Fr	43,30 6,07
<i>Pieris rapae</i>	8	iv	2017	Adult	1	Rocbaron	Fr	43,30 6,07
<i>Anthocharis cardamines</i>	8	iv	2017	Adult	3	Mazaugues	Fr	43,37 5,91
<i>Boloria dia</i>	8	iv	2017	Adult	2	Mazaugues	Fr	43,37 5,91
<i>Callophrys rubi</i>	8	iv	2017	Adult	2	Mazaugues	Fr	43,37 5,91
<i>Glaucopsyche melanops</i>	8	iv	2017	Adult	1	Mazaugues	Fr	43,37 5,91
<i>Gonepteryx cleopatra</i>	8	iv	2017	Adult	1	Mazaugues	Fr	43,37 5,91
<i>Leptidea sinapis</i>	8	iv	2017	Adult	1	Mazaugues	Fr	43,37 5,91
<i>Leptidea spec.</i>	8	iv	2017	Adult	2	Mazaugues	Fr	43,37 5,91
<i>Pseudophilotes baton</i>	8	iv	2017	Adult	1	Mazaugues	Fr	43,37 5,91
<i>Anthocharis cardamines</i>	8	iv	2017	Adult	3	Mazaugues	Fr	43,37 5,92
<i>Anthocharis euphenoides</i>	8	iv	2017	Adult	2	Mazaugues	Fr	43,37 5,92
<i>Callophrys rubi</i>	8	iv	2017	Adult	1	Mazaugues	Fr	43,37 5,92
<i>Nymphalis antiopa</i>	8	iv	2017	Adult	1	Mazaugues	Fr	43,37 5,92
<i>Nymphalis polychloros</i>	8	iv	2017	Adult	1	Mazaugues	Fr	43,37 5,92
<i>Polygonia c-album</i>	8	iv	2017	Adult	1	Mazaugues	Fr	43,37 5,92
<i>Pseudophilotes baton</i>	8	iv	2017	Adult	1	Mazaugues	Fr	43,37 5,92
<i>Zerynthia rumina</i>	8	iv	2017	Adult	1	Mazaugues	Fr	43,37 5,92
<i>Anthocharis cardamines</i>	8	iv	2017	Adult	1	Tourves	Fr	43,38 5,89
<i>Anthocharis euphenoides</i>	8	iv	2017	Adult	1	Tourves	Fr	43,38 5,90
<i>Anthocharis cardamines</i>	8	iv	2017	Adult	1	Tourves	Fr	43,39 5,89
<i>Anthocharis euphenoides</i>	8	iv	2017	Adult	1	Tourves	Fr	43,39 5,89
<i>Boloria dia</i>	8	iv	2017	Adult	1	Tourves	Fr	43,39 5,89
<i>Lasiommata megera</i>	8	iv	2017	Adult	1	Tourves	Fr	43,39 5,89
<i>Lycaena phlaeas</i>	8	iv	2017	Adult	1	Tourves	Fr	43,39 5,89
<i>Pseudophilotes baton</i>	8	iv	2017	Adult	1	Tourves	Fr	43,39 5,89
<i>Pyrgus malvoides</i>	8	iv	2017	Adult	3	Tourves	Fr	43,39 5,89
<i>Callophrys avis</i>	9	iv	2017	Adult	3	Bormes-les-Mimosas	Fr	43,15 6,29
<i>Callophrys rubi</i>	9	iv	2017	Adult	1	Bormes-les-Mimosas	Fr	43,15 6,29
<i>Glaucopsyche alexis</i>	9	iv	2017	Adult	1	Bormes-les-Mimosas	Fr	43,15 6,29
<i>Callophrys avis</i>	9	iv	2017	Adult	1	Bormes-les-Mimosas	Fr	43,15 6,30
<i>Colias croceus</i>	9	iv	2017	Adult	2	Bormes-les-Mimosas	Fr	43,15 6,30
<i>Euchloe crameri</i>	9	iv	2017	Adult	1	Bormes-les-Mimosas	Fr	43,15 6,30
<i>Glaucopsyche alexis</i>	9	iv	2017	Adult	1	Bormes-les-Mimosas	Fr	43,15 6,30
<i>Iphiclides podalirius</i>	9	iv	2017	Adult	4	Bormes-les-Mimosas	Fr	43,15 6,30
<i>Lasiommata megera</i>	9	iv	2017	Adult	6	Bormes-les-Mimosas	Fr	43,15 6,30
<i>Leptotes pirithous</i>	9	iv	2017	Adult	1	Bormes-les-Mimosas	Fr	43,15 6,30
<i>Lycaena phlaeas</i>	9	iv	2017	Adult	1	Bormes-les-Mimosas	Fr	43,15 6,30
<i>Nymphalis antiopa</i>	9	iv	2017	Adult	2	Bormes-les-Mimosas	Fr	43,15 6,30
<i>Papilio machaon</i>	9	iv	2017	Adult	3	Bormes-les-Mimosas	Fr	43,15 6,30
<i>Polyommatus icarus</i>	9	iv	2017	Adult	1	Bormes-les-Mimosas	Fr	43,15 6,30
<i>Vanessa cardui</i>	9	iv	2017	Adult	1	Bormes-les-Mimosas	Fr	43,15 6,30
<i>Callophrys avis</i>	9	iv	2017	Adult	2	La Londe-les-Maures	Fr	43,16 6,29
<i>Callophrys rubi</i>	9	iv	2017	Adult	1	Bormes-les-Mimosas	Fr	43,16 6,29
<i>Lasiommata megera</i>	9	iv	2017	Adult	2	La Londe-les-Maures	Fr	43,16 6,29
<i>Limnitis reducta</i>	9	iv	2017	Adult	1	Bormes-les-Mimosas	Fr	43,16 6,29
<i>Pieris brassicae</i>	9	iv	2017	Adult	3	Bormes-les-Mimosas	Fr	43,16 6,29
<i>Vanessa atalanta</i>	9	iv	2017	Adult	1	Bormes-les-Mimosas	Fr	43,16 6,29
<i>Carcharodus alceae</i>	9	iv	2017	Adult	1	Bormes-les-Mimosas	Fr	43,16 6,30
<i>Celastrina argiolus</i>	9	iv	2017	Adult	1	Bormes-les-Mimosas	Fr	43,16 6,30
<i>Glaucopsyche alexis</i>	9	iv	2017	Adult	2	Bormes-les-Mimosas	Fr	43,16 6,30
<i>Lasiommata megera</i>	9	iv	2017	Adult	1	Bormes-les-Mimosas	Fr	43,16 6,30
<i>Nymphalis antiopa</i>	9	iv	2017	Adult	1	Bormes-les-Mimosas	Fr	43,16 6,30
<i>Pieris rapae</i>	9	iv	2017	Adult	1	Bormes-les-Mimosas	Fr	43,16 6,30
<i>Vanessa cardui</i>	9	iv	2017	Adult	1	Bormes-les-Mimosas	Fr	43,16 6,30
<i>Euchloe crameri</i>	9	iv	2017	Adult	1	La Londe-les-Maures	Fr	43,17 6,29
<i>Lasiommata megera</i>	9	iv	2017	Adult	1	Bormes-les-Mimosas	Fr	43,17 6,29
<i>Pararge aegeria</i>	9	iv	2017	Adult	2	Bormes-les-Mimosas	Fr	43,17 6,29
<i>Anthocharis cardamines</i>	9	iv	2017	Adult	2	Bormes-les-Mimosas	Fr	43,17 6,30

Species	dd	mm	yyyy	Stage	#	Locality	Country	Dec. Degrees
<i>Nymphalis antiopa</i>	9	iv	2017	Adult	5	Bormes-les-Mimosas	Fr	43,17 6,30
<i>Pararge aegeria</i>	9	iv	2017	Adult	1	Bormes-les-Mimosas	Fr	43,17 6,30
<i>Anthocharis cardamines</i>	10	iv	2017	Adult	3	Bormes-les-Mimosas	Fr	43,16 6,34
<i>Callophrys rubi</i>	10	iv	2017	Adult	7	Bormes-les-Mimosas	Fr	43,16 6,34
<i>Libythea celtis</i>	10	iv	2017	Adult	2	Bormes-les-Mimosas	Fr	43,16 6,34
<i>Pararge aegeria</i>	10	iv	2017	Adult	4	Bormes-les-Mimosas	Fr	43,16 6,34
<i>Pieris brassicae</i>	10	iv	2017	Adult	2	Bormes-les-Mimosas	Fr	43,16 6,34
<i>Vanessa atalanta</i>	10	iv	2017	Adult	1	Bormes-les-Mimosas	Fr	43,16 6,34
<i>Anthocharis cardamines</i>	10	iv	2017	Adult	4	Bormes-les-Mimosas	Fr	43,16 6,35
<i>Callophrys rubi</i>	10	iv	2017	Adult	4	Bormes-les-Mimosas	Fr	43,16 6,35
<i>Colias croceus</i>	10	iv	2017	Adult	1	Bormes-les-Mimosas	Fr	43,16 6,35
<i>Euchloe crameri</i>	10	iv	2017	Adult	2	Bormes-les-Mimosas	Fr	43,16 6,35
<i>Gonepteryx cleopatra</i>	10	iv	2017	Adult	1	Bormes-les-Mimosas	Fr	43,16 6,35
<i>Libythea celtis</i>	10	iv	2017	Adult	1	Bormes-les-Mimosas	Fr	43,16 6,35
<i>Pararge aegeria</i>	10	iv	2017	Adult	1	Bormes-les-Mimosas	Fr	43,16 6,35
<i>Pieris manni</i>	10	iv	2017	Adult	3	Bormes-les-Mimosas	Fr	43,16 6,35
<i>Pieris napi</i>	10	iv	2017	Adult	1	Bormes-les-Mimosas	Fr	43,16 6,35
<i>Pieris rapae</i>	10	iv	2017	Adult	2	Bormes-les-Mimosas	Fr	43,16 6,35
<i>Vanessa cardui</i>	10	iv	2017	Adult	1	Bormes-les-Mimosas	Fr	43,16 6,35
<i>Anthocharis cardamines</i>	10	iv	2017	Adult	1	Le Lavandou	Fr	43,16 6,38
<i>Callophrys rubi</i>	10	iv	2017	Adult	1	Le Lavandou	Fr	43,16 6,38
<i>Carcharodus alceae</i>	10	iv	2017	Adult	1	Le Lavandou	Fr	43,16 6,38
<i>Colias croceus</i>	10	iv	2017	Adult	1	Le Lavandou	Fr	43,16 6,38
<i>Issoria lathonia</i>	10	iv	2017	Adult	1	Le Lavandou	Fr	43,16 6,38
<i>Pararge aegeria</i>	10	iv	2017	Adult	1	Le Lavandou	Fr	43,16 6,38
<i>Zerynthia polyxena</i>	10	iv	2017	Adult	1	Le Lavandou	Fr	43,16 6,38
<i>Anthocharis cardamines</i>	10	iv	2017	Adult	7	Bormes-les-Mimosas	Fr	43,17 6,36
<i>Callophrys avis</i>	10	iv	2017	Adult	3	Bormes-les-Mimosas	Fr	43,17 6,37
<i>Callophrys rubi</i>	10	iv	2017	Adult	3	Bormes-les-Mimosas	Fr	43,17 6,37
<i>Zerynthia polyxena</i>	10	iv	2017	Adult	1	Bormes-les-Mimosas	Fr	43,17 6,37
<i>Euchloe crameri</i>	10	iv	2017	Adult	5	Bormes-les-Mimosas	Fr	43,17 6,37
<i>Gonepteryx cleopatra</i>	10	iv	2017	Adult	2	Bormes-les-Mimosas	Fr	43,17 6,37
<i>Lasiommata megera</i>	10	iv	2017	Adult	4	Bormes-les-Mimosas	Fr	43,17 6,37
<i>Lycaena phlaeas</i>	10	iv	2017	Adult	1	Bormes-les-Mimosas	Fr	43,17 6,37
<i>Pieris brassicae</i>	10	iv	2017	Adult	3	Bormes-les-Mimosas	Fr	43,17 6,37
<i>Gonepteryx cleopatra</i>	10	iv	2017	Adult	1	Castillon-du-Gard	Fr	43,97 4,55
<i>Anthocharis euphenoides</i>	11	iv	2017	Adult	2	Estézargues	Fr	43,95 4,63
<i>Callophrys rubi</i>	11	iv	2017	Adult	1	Estézargues	Fr	43,95 4,63
<i>Cupido minimus</i>	11	iv	2017	Adult	2	Estézargues	Fr	43,95 4,63
<i>Euchloe tagis</i>	11	iv	2017	Adult	1	Estézargues	Fr	43,95 4,63
<i>Pseudophilotes baton</i>	11	iv	2017	Adult	1	Estézargues	Fr	43,95 4,63
<i>Anthocharis euphenoides</i>	11	iv	2017	Adult	2	Estézargues	Fr	43,95 4,64
<i>Callophrys rubi</i>	11	iv	2017	Adult	1	Estézargues	Fr	43,95 4,64
<i>Euchloe tagis</i>	11	iv	2017	Adult	6	Estézargues	Fr	43,95 4,64
<i>Gonepteryx cleopatra</i>	11	iv	2017	Adult	1	Estézargues	Fr	43,95 4,64
<i>Pontia daplidice</i>	11	iv	2017	Adult	1	Estézargues	Fr	43,95 4,64
<i>Euchloe tagis</i>	11	iv	2017	Adult	1	Estézargues	Fr	43,96 4,64
<i>Lasiommata megera</i>	11	iv	2017	Adult	3	Estézargues	Fr	43,96 4,64
<i>Pseudophilotes baton</i>	11	iv	2017	Adult	10	Estézargues	Fr	43,96 4,64
<i>Limnitis reducta</i>	11	iv	2017	Adult	1	Castillon-du-Gard	Fr	43,97 4,56
<i>Pararge aegeria</i>	11	iv	2017	Adult	1	Castillon-du-Gard	Fr	43,97 4,56
<i>Anthocharis euphenoides</i>	11	iv	2017	Adult	3	Castillon-du-Gard	Fr	43,98 4,55
<i>Aricia agestis</i>	11	iv	2017	Adult	1	Castillon-du-Gard	Fr	43,98 4,55
<i>Callophrys rubi</i>	11	iv	2017	Adult	2	Castillon-du-Gard	Fr	43,98 4,55
<i>Celastrina argiolus</i>	11	iv	2017	Adult	1	Castillon-du-Gard	Fr	43,98 4,55
<i>Cupido minimus</i>	11	iv	2017	Adult	1	Castillon-du-Gard	Fr	43,98 4,55
<i>Gonepteryx rhamni</i>	11	iv	2017	Adult	1	Castillon-du-Gard	Fr	43,98 4,55
<i>Iphiclides podalirius</i>	11	iv	2017	Adult	1	Castillon-du-Gard	Fr	43,98 4,55
<i>Lasiommata megera</i>	11	iv	2017	Adult	1	Castillon-du-Gard	Fr	43,98 4,55
<i>Leptidea spec.</i>	11	iv	2017	Adult	1	Castillon-du-Gard	Fr	43,98 4,55
<i>Leptidea sinapis</i>	11	iv	2017	Adult	1	Castillon-du-Gard	Fr	43,98 4,55
<i>Limnitis reducta</i>	11	iv	2017	Adult	1	Castillon-du-Gard	Fr	43,98 4,55
<i>Pararge aegeria</i>	11	iv	2017	Adult	1	Castillon-du-Gard	Fr	43,98 4,55
<i>Pieris rapae</i>	11	iv	2017	Adult	1	Castillon-du-Gard	Fr	43,98 4,55
<i>Zerynthia rumina</i>	11	iv	2017	Adult	1	Castillon-du-Gard	Fr	43,98 4,55
<i>Anthocharis cardamines</i>	11	iv	2017	Adult	1	Castillon-du-Gard	Fr	43,98 4,56
<i>Anthocharis euphenoides</i>	11	iv	2017	Adult	2	Castillon-du-Gard	Fr	43,98 4,56
<i>Aricia agestis</i>	11	iv	2017	Adult	1	Castillon-du-Gard	Fr	43,98 4,56
<i>Callophrys rubi</i>	11	iv	2017	Adult	2	Castillon-du-Gard	Fr	43,98 4,56
<i>Carcharodus alceae</i>	11	iv	2017	Adult	2	Castillon-du-Gard	Fr	43,98 4,56
<i>Celastrina argiolus</i>	11	iv	2017	Adult	1	Castillon-du-Gard	Fr	43,98 4,56

Species	dd	mm	yyyy	Stage	#	Locality	Country	Dec. Degrees
<i>Colias alfajariensis</i>	11	iv	2017	Adult	1	Castillon-du-Gard	Fr	43,98 4,56
<i>Colias croceus</i>	11	iv	2017	Adult	3	Castillon-du-Gard	Fr	43,98 4,56
<i>Colias croceus f. helice</i>	11	iv	2017	Adult	1	Castillon-du-Gard	Fr	43,98 4,56
<i>Glaucopsyche alexis</i>	11	iv	2017	Adult	2	Castillon-du-Gard	Fr	43,98 4,56
<i>Glaucopsyche melanops</i>	11	iv	2017	Adult	1	Castillon-du-Gard	Fr	43,98 4,56
<i>Gonepteryx cleopatra</i>	11	iv	2017	Adult	1	Castillon-du-Gard	Fr	43,98 4,56
<i>Iphiclides podalirius</i>	11	iv	2017	Adult	2	Castillon-du-Gard	Fr	43,98 4,56
<i>Issoria lathonia</i>	11	iv	2017	Adult	1	Castillon-du-Gard	Fr	43,98 4,56
<i>Lasiommata megera</i>	11	iv	2017	Adult	7	Castillon-du-Gard	Fr	43,98 4,56
<i>Libythea celtis</i>	11	iv	2017	Adult	5	Castillon-du-Gard	Fr	43,98 4,56
<i>Limnitis reducta</i>	11	iv	2017	Adult	5	Castillon-du-Gard	Fr	43,98 4,56
<i>Lycaena phlaeas</i>	11	iv	2017	Adult	1	Castillon-du-Gard	Fr	43,98 4,56
<i>Melitaea cinxia</i>	11	iv	2017	Adult	2	Castillon-du-Gard	Fr	43,98 4,56
<i>Melitaea phoebe</i>	11	iv	2017	Adult	1	Castillon-du-Gard	Fr	43,98 4,56
<i>Pararge aegeria</i>	11	iv	2017	Adult	6	Castillon-du-Gard	Fr	43,98 4,56
<i>Pieris manni</i>	11	iv	2017	Adult	1	Castillon-du-Gard	Fr	43,98 4,56
<i>Pieris rapae</i>	11	iv	2017	Adult	1	Castillon-du-Gard	Fr	43,98 4,56
<i>Polyommatus icarus</i>	11	iv	2017	Adult	4	Castillon-du-Gard	Fr	43,98 4,56
<i>Pontia daplidice</i>	11	iv	2017	Adult	1	Castillon-du-Gard	Fr	43,98 4,56
<i>Spialia sertorius</i>	11	iv	2017	Adult	2	Castillon-du-Gard	Fr	43,98 4,56
<i>Anthocharis euphenoides</i>	11	iv	2017	Adult	2	Castillon-du-Gard	Fr	43,98 4,57
<i>Glaucopsyche alexis</i>	11	iv	2017	Adult	1	Castillon-du-Gard	Fr	43,98 4,57
<i>Gonepteryx cleopatra</i>	11	iv	2017	Adult	2	Castillon-du-Gard	Fr	43,98 4,57
<i>Pararge aegeria</i>	11	iv	2017	Adult	1	Castillon-du-Gard	Fr	43,98 4,57
<i>Pseudophilotes baton</i>	11	iv	2017	Adult	2	Castillon-du-Gard	Fr	43,98 4,57
<i>Anthocharis cardamines</i>	11	iv	2017	Adult	5	Castillon-du-Gard	Fr	43,99 4,55
<i>Anthocharis euphenoides</i>	11	iv	2017	Adult	2	Castillon-du-Gard	Fr	43,99 4,55
<i>Callophrys rubi</i>	11	iv	2017	Adult	1	Castillon-du-Gard	Fr	43,99 4,55
<i>Celastrina argiolus</i>	11	iv	2017	Adult	1	Castillon-du-Gard	Fr	43,99 4,55
<i>Colias alfajariensis</i>	11	iv	2017	Adult	1	Castillon-du-Gard	Fr	43,99 4,55
<i>Glaucopsyche alexis</i>	11	iv	2017	Adult	1	Castillon-du-Gard	Fr	43,99 4,55
<i>Gonepteryx cleopatra</i>	11	iv	2017	Adult	1	Castillon-du-Gard	Fr	43,99 4,55
<i>Iphiclides podalirius</i>	11	iv	2017	Adult	1	Castillon-du-Gard	Fr	43,99 4,55
<i>Lasiommata megera</i>	11	iv	2017	Adult	1	Castillon-du-Gard	Fr	43,99 4,55
<i>Limnitis reducta</i>	11	iv	2017	Adult	4	Castillon-du-Gard	Fr	43,99 4,55
<i>Pararge aegeria</i>	11	iv	2017	Adult	2	Castillon-du-Gard	Fr	43,99 4,55
<i>Pseudophilotes baton</i>	11	iv	2017	Adult	1	Castillon-du-Gard	Fr	43,99 4,55
<i>Anthocharis cardamines</i>	11	iv	2017	Adult	1	Castillon-du-Gard	Fr	43,99 4,56
<i>Anthocharis euphenoides</i>	11	iv	2017	Adult	1	Castillon-du-Gard	Fr	43,99 4,56
<i>Callophrys rubi</i>	11	iv	2017	Adult	1	Castillon-du-Gard	Fr	43,99 4,56
<i>Glaucopsyche alexis</i>	11	iv	2017	Adult	1	Castillon-du-Gard	Fr	43,99 4,56
<i>Gonepteryx cleopatra</i>	11	iv	2017	Adult	1	Castillon-du-Gard	Fr	43,99 4,56
<i>Lasiommata megera</i>	11	iv	2017	Adult	1	Castillon-du-Gard	Fr	43,99 4,56
<i>Pararge aegeria</i>	11	iv	2017	Adult	12	Castillon-du-Gard	Fr	43,99 4,56
<i>Anthocharis euphenoides</i>	11	iv	2017	Adult	2	Castillon-du-Gard	Fr	43,99 4,57
<i>Callophrys rubi</i>	11	iv	2017	Adult	1	Castillon-du-Gard	Fr	43,99 4,57
<i>Colias alfajariensis</i>	11	iv	2017	Adult	1	Castillon-du-Gard	Fr	43,99 4,57
<i>Glaucopsyche alexis</i>	11	iv	2017	Adult	1	Castillon-du-Gard	Fr	43,99 4,57
<i>Lasiommata megera</i>	11	iv	2017	Adult	3	Castillon-du-Gard	Fr	43,99 4,57
<i>Pararge aegeria</i>	11	iv	2017	Adult	1	Castillon-du-Gard	Fr	43,99 4,57
<i>Pieris rapae</i>	11	iv	2017	Adult	2	Castillon-du-Gard	Fr	43,99 4,57
<i>Polyommatus icarus</i>	11	iv	2017	Adult	1	Castillon-du-Gard	Fr	43,99 4,57
<i>Anthocharis euphenoides</i>	11	iv	2017	Adult	2	Castillon-du-Gard	Fr	44,00 4,56
<i>Carcharodus alceae</i>	11	iv	2017	Adult	1	Castillon-du-Gard	Fr	44,00 4,56
<i>Glaucopsyche alexis</i>	11	iv	2017	Adult	1	Castillon-du-Gard	Fr	44,00 4,56
<i>Lasiommata megera</i>	11	iv	2017	Adult	1	Castillon-du-Gard	Fr	44,00 4,56
<i>Pseudophilotes baton</i>	11	iv	2017	Adult	2	Castillon-du-Gard	Fr	44,00 4,56
<i>Colias croceus</i>	12	iv	2017	Adult	1	Puylobier	Fr	43,54 5,64
<i>Anthocharis euphenoides</i>	12	iv	2017	Adult	2	Puylobier	Fr	43,54 5,65
<i>Callophrys rubi</i>	12	iv	2017	Adult	7	Vauvenargues	Fr	43,54 5,65
<i>Euchloe crameri</i>	12	iv	2017	Adult	3	Vauvenargues	Fr	43,54 5,65
<i>Issoria lathonia</i>	12	iv	2017	Adult	2	Vauvenargues	Fr	43,54 5,65
<i>Lasiommata megera</i>	12	iv	2017	Adult	1	Puylobier	Fr	43,54 5,65
<i>Papilio machaon</i>	12	iv	2017	Adult	1	Puylobier	Fr	43,54 5,65
<i>Pseudophilotes baton</i>	12	iv	2017	Adult	2	Vauvenargues	Fr	43,54 5,65
<i>Anthocharis cardamines</i>	12	iv	2017	Adult	2	Vauvenargues	Fr	43,54 5,66
<i>Callophrys rubi</i>	12	iv	2017	Adult	1	Vauvenargues	Fr	43,54 5,66
<i>Iphiclides podalirius</i>	12	iv	2017	Adult	1	Vauvenargues	Fr	43,54 5,66
<i>Anthocharis cardamines</i>	12	iv	2017	Adult	1	Vauvenargues	Fr	43,55 5,66
<i>Callophrys rubi</i>	12	iv	2017	Adult	2	Vauvenargues	Fr	43,55 5,66
<i>Gonepteryx cleopatra</i>	12	iv	2017	Adult	1	Vauvenargues	Fr	43,55 5,66

Species	dd	mm	yyyy	Stage	#	Locality	Country	Dec. Degrees
<i>Iphiclides podalirius</i>	12	iv	2017	Adult	1	Vauvenargues	Fr	43,55 5,66
<i>Anthocharis cardamines</i>	12	iv	2017	Adult	2	Vauvenargues	Fr	43,55 5,67
<i>Aricia agestis</i>	12	iv	2017	Adult	1	Vauvenargues	Fr	43,55 5,67
<i>Callophrys rubi</i>	12	iv	2017	Adult	2	Vauvenargues	Fr	43,55 5,67
<i>Coenonympha pamphilus</i>	12	iv	2017	Adult	1	Vauvenargues	Fr	43,55 5,67
<i>Gonepteryx rhamni</i>	12	iv	2017	Adult	1	Vauvenargues	Fr	43,55 5,67
<i>Lycaena phlaeas</i>	12	iv	2017	Adult	1	Vauvenargues	Fr	43,55 5,67
<i>Zerynthia rumina</i>	12	iv	2017	Adult	1	Vauvenargues	Fr	43,55 5,67
<i>Anthocharis cardamines</i>	12	iv	2017	Adult	4	Vauvenargues	Fr	43,57 5,61
<i>Callophrys rubi</i>	12	iv	2017	Adult	3	Vauvenargues	Fr	43,57 5,61
<i>Erynnis tages</i>	12	iv	2017	Adult	2	Vauvenargues	Fr	43,57 5,61
<i>Euchloe crameri</i>	12	iv	2017	Adult	2	Vauvenargues	Fr	43,57 5,61
<i>Glaucopsyche alexis</i>	12	iv	2017	Adult	2	Vauvenargues	Fr	43,57 5,61
<i>Glaucopsyche melanops</i>	12	iv	2017	Adult	2	Vauvenargues	Fr	43,57 5,61
<i>Iphiclides podalirius</i>	12	iv	2017	Adult	1	Vauvenargues	Fr	43,57 5,61
<i>Lasiommata megera</i>	12	iv	2017	Adult	1	Vauvenargues	Fr	43,57 5,61
<i>Pseudophilotes baton</i>	12	iv	2017	Adult	2	Vauvenargues	Fr	43,57 5,61
<i>Lasiommata megera</i>	12	iv	2017	Adult	2	Vauvenargues	Fr	43,57 5,62
<i>Pieris rapae</i>	12	iv	2017	Adult	1	Vauvenargues	Fr	43,57 5,62
<i>Anthocharis euphenoides</i>	12	iv	2017	Adult	1	Vauvenargues	Fr	43,58 5,61
<i>Callophrys rubi</i>	12	iv	2017	Adult	1	Vauvenargues	Fr	43,58 5,61
<i>Erynnis tages</i>	12	iv	2017	Adult	1	Vauvenargues	Fr	43,58 5,61
<i>Euchloe crameri</i>	12	iv	2017	Adult	1	Vauvenargues	Fr	43,58 5,61
<i>Iphiclides podalirius</i>	12	iv	2017	Adult	1	Vauvenargues	Fr	43,58 5,61
<i>Lasiommata megera</i>	12	iv	2017	Adult	1	Vauvenargues	Fr	43,58 5,61
<i>Pseudophilotes baton</i>	12	iv	2017	Adult	11	Vauvenargues	Fr	43,58 5,61
<i>Euchloe crameri</i>	12	iv	2017	Adult	1	Vauvenargues	Fr	43,58 5,62
<i>Pseudophilotes baton</i>	12	iv	2017	Adult	10	Vauvenargues	Fr	43,58 5,62
<i>Iphiclides podalirius</i>	12	iv	2017	Adult	1	Fontienne	Fr	44,00 5,79
<i>Anthocharis cardamines</i>	12	iv	2017	Adult	1	Fontienne	Fr	44,02 5,79
<i>Erynnis tages</i>	12	iv	2017	Adult	1	Saint-Étienne-les-Orgues	Fr	44,06 5,78
<i>Glaucopsyche alexis</i>	12	iv	2017	Adult	1	Saint-Étienne-les-Orgues	Fr	44,06 5,78
<i>Iphiclides podalirius</i>	12	iv	2017	Adult	1	Saint-Étienne-les-Orgues	Fr	44,06 5,78
<i>Leptidea spec.</i>	12	iv	2017	Adult	1	Saint-Étienne-les-Orgues	Fr	44,06 5,78
<i>Leptidea juvernica/reali</i>	12	iv	2017	Adult	1	Saint-Étienne-les-Orgues	Fr	44,06 5,78
<i>Pseudophilotes baton</i>	12	iv	2017	Adult	3	Saint-Étienne-les-Orgues	Fr	44,06 5,78
<i>Pyrgus malvoides</i>	12	iv	2017	Adult	2	Saint-Étienne-les-Orgues	Fr	44,06 5,78
<i>Anthocharis cardamines</i>	12	iv	2017	Adult	1	Saint-Étienne-les-Orgues	Fr	44,08 5,79
<i>Callophrys rubi</i>	12	iv	2017	Adult	2	Saint-Étienne-les-Orgues	Fr	44,08 5,79
<i>Anthocharis cardamines</i>	13	iv	2017	Adult	2	Ongles	Fr	44,02 5,74
<i>Callophrys rubi</i>	13	iv	2017	Adult	1	Saint-Étienne-les-Orgues	Fr	44,03 5,75
<i>Lasiommata megera</i>	13	iv	2017	Adult	1	Saint-Étienne-les-Orgues	Fr	44,03 5,75
<i>Pseudophilotes baton</i>	13	iv	2017	Adult	7	Saint-Étienne-les-Orgues	Fr	44,03 5,75
<i>Zerynthia polyxena</i>	13	iv	2017	Adult	2	Saint-Étienne-les-Orgues	Fr	44,03 5,75
<i>Anthocharis cardamines</i>	13	iv	2017	Adult	1	Saint-Étienne-les-Orgues	Fr	44,03 5,77
<i>Boloria dia</i>	13	iv	2017	Adult	2	Saint-Étienne-les-Orgues	Fr	44,03 5,77
<i>Carcharodus alceae</i>	13	iv	2017	Adult	1	Saint-Étienne-les-Orgues	Fr	44,03 5,77
<i>Coenonympha pamphilus</i>	13	iv	2017	Adult	1	Saint-Étienne-les-Orgues	Fr	44,03 5,77
<i>Iphiclides podalirius</i>	13	iv	2017	Adult	1	Saint-Étienne-les-Orgues	Fr	44,03 5,77
<i>Lasiommata megera</i>	13	iv	2017	Adult	1	Saint-Étienne-les-Orgues	Fr	44,03 5,77
<i>Lycaena phlaeas</i>	13	iv	2017	Adult	1	Saint-Étienne-les-Orgues	Fr	44,03 5,77
<i>Melitaea cinxia</i>	13	iv	2017	Adult	4	Saint-Étienne-les-Orgues	Fr	44,03 5,77
<i>Iphiclides podalirius</i>	13	iv	2017	Adult	2	Saint-Étienne-les-Orgues	Fr	44,05 5,78
<i>Aricia agestis</i>	13	iv	2017	Adult	1	Cruis	Fr	44,06 5,82
<i>Callophrys rubi</i>	13	iv	2017	Adult	1	Cruis	Fr	44,06 5,82
<i>Coenonympha pamphilus</i>	13	iv	2017	Adult	1	Cruis	Fr	44,06 5,82
<i>Colias alfacariensis</i>	13	iv	2017	Adult	1	Cruis	Fr	44,06 5,82
<i>Erynnis tages</i>	13	iv	2017	Adult	1	Cruis	Fr	44,06 5,82
<i>Glaucopsyche alexis</i>	13	iv	2017	Adult	2	Cruis	Fr	44,06 5,82
<i>Iphiclides podalirius</i>	13	iv	2017	Adult	2	Cruis	Fr	44,06 5,82
<i>Issoria lathonia</i>	13	iv	2017	Adult	1	Cruis	Fr	44,06 5,82
<i>Lasiommata megera</i>	13	iv	2017	Adult	1	Cruis	Fr	44,06 5,82
<i>Leptidea spec.</i>	13	iv	2017	Adult	1	Cruis	Fr	44,06 5,82
<i>Melitaea cinxia</i>	13	iv	2017	Adult	2	Cruis	Fr	44,06 5,82
<i>Pseudophilotes baton</i>	13	iv	2017	Adult	1	Cruis	Fr	44,06 5,82
<i>Anthocharis cardamines</i>	13	iv	2017	Adult	1	Cruis	Fr	44,07 5,82
<i>Callophrys rubi</i>	13	iv	2017	Adult	1	Cruis	Fr	44,07 5,82
<i>Colias alfacariensis</i>	13	iv	2017	Adult	1	Cruis	Fr	44,07 5,82
<i>Erebia epistygne</i>	13	iv	2017	Adult	3	Cruis	Fr	44,07 5,82
<i>Erynnis tages</i>	13	iv	2017	Adult	1	Cruis	Fr	44,07 5,82
<i>Glaucopsyche melanops</i>	13	iv	2017	Adult	1	Cruis	Fr	44,07 5,82

Species	dd	mm	yyyy	Stage	#	Locality	Country	Dec. Degrees
<i>Gonepteryx cleopatra</i>	13	iv	2017	Adult	1	Cruis	Fr	44,07 5,82
<i>Iphiclides podalirius</i>	13	iv	2017	Adult	1	Cruis	Fr	44,07 5,82
<i>Issoria lathonia</i>	13	iv	2017	Adult	1	Cruis	Fr	44,07 5,82
<i>Leptidea spec.</i>	13	iv	2017	Adult	2	Cruis	Fr	44,07 5,82
<i>Pieris brassicae</i>	13	iv	2017	Adult	3	Cruis	Fr	44,07 5,82
<i>Pseudophilotes baton</i>	13	iv	2017	Adult	1	Cruis	Fr	44,07 5,82
<i>Pyrgus malvoides</i>	13	iv	2017	Adult	1	Cruis	Fr	44,07 5,82
<i>Zerynthia polyxena</i>	13	iv	2017	Adult	2	Cruis	Fr	44,07 5,82
<i>Zerynthia rumina</i>	13	iv	2017	Adult	1	Cruis	Fr	44,07 5,82
<i>Anthocharis cardamines</i>	13	iv	2017	Adult	1	Cruis	Fr	44,07 5,87
<i>Gonepteryx rhamni</i>	13	iv	2017	Adult	1	Saint-Étienne-les-Orgues	Fr	44,08 5,79
<i>Iphiclides podalirius</i>	13	iv	2017	Adult	1	Saumane (04)	Fr	44,09 5,69
<i>Anthocharis cardamines</i>	13	iv	2017	Adult	3	La Rochegiron	Fr	44,10 5,68
<i>Callophrys rubi</i>	13	iv	2017	Adult	1	La Rochegiron	Fr	44,10 5,68
<i>Coenonympha pamphilus</i>	13	iv	2017	Adult	1	La Rochegiron	Fr	44,10 5,68
<i>Erebia epistygne</i>	13	iv	2017	Adult	1	La Rochegiron	Fr	44,10 5,68
<i>Erynnis tages</i>	13	iv	2017	Adult	2	La Rochegiron	Fr	44,10 5,68
<i>Anthocharis cardamines</i>	13	iv	2017	Adult	2	Saumane (04)	Fr	44,10 5,69
<i>Aricia agestis</i>	13	iv	2017	Adult	1	Saumane (04)	Fr	44,10 5,69
<i>Boloria dia</i>	13	iv	2017	Adult	1	La Rochegiron	Fr	44,10 5,69
<i>Callophrys rubi</i>	13	iv	2017	Adult	4	La Rochegiron	Fr	44,10 5,69
<i>Erebia epistygne</i>	13	iv	2017	Adult	3	La Rochegiron	Fr	44,10 5,69
<i>Erynnis tages</i>	13	iv	2017	Adult	1	La Rochegiron	Fr	44,10 5,69
<i>Glaucoopsyche alexis</i>	13	iv	2017	Adult	1	La Rochegiron	Fr	44,10 5,69
<i>Glaucoopsyche melanops</i>	13	iv	2017	Adult	1	La Rochegiron	Fr	44,10 5,69
<i>Iphiclides podalirius</i>	13	iv	2017	Adult	4	La Rochegiron	Fr	44,10 5,69
<i>Leptidea spec.</i>	13	iv	2017	Adult	1	La Rochegiron	Fr	44,10 5,69
<i>Polyommatus icarus</i>	13	iv	2017	Adult	1	Saumane (04)	Fr	44,10 5,69
<i>Pseudophilotes baton</i>	13	iv	2017	Adult	4	La Rochegiron	Fr	44,10 5,69
<i>Erebia epistygne</i>	13	iv	2017	Adult	1	La Rochegiron	Fr	44,11 5,69
<i>Lasiommata megera</i>	13	iv	2017	Adult	2	La Rochegiron	Fr	44,11 5,69
<i>Pyrgus malvae</i>	13	iv	2017	Adult	1	La Rochegiron	Fr	44,11 5,69
<i>Aglais urticae</i>	13	iv	2017	Adult	1	Saint-Étienne-les-Orgues	Fr	44,11 5,78
<i>Pyrgus malvoides</i>	13	iv	2017	Adult	2	Saint-Étienne-les-Orgues	Fr	44,11 5,78